

До

Министерство за животна средина и просторно планирање на Република Северна Македонија,
Управа за животна средина
Плоштад Пресвета Богородица бр.3
1000 Скопје

Од

Друштво за производство на електрична енергија **АРТЕМИС ВИНД ДОО**
ул. ГАНЕ ТОДОРОВСКИ Бр.32-4 СКОПЈЕ 1000 Скопје
ЕМБС: 7733780

Преку полномошник Христови инженеринг и консалтинг ДОО - Скопје

Скопје, 28.01. 2024

Предмет: Доставување на известување за намера за изведба на проект: „Изградба и употреба на ветерен парк ПЕЛАГОНИЈА“ - Прилеп и утврдување на потребата за спроведување постапка за оцена на влијанието врз животната средина

Почитувани,

Ве известуваме дека Инвеститорот ARTEMIS GROUP од Телавив (Израел), преку регистрирање на компанијата “АРТЕМИС ВИНД” ДОО Скопје, со ЕМБС 7733780 во Скопје, планира да изгради ветерен парк (ВП) ПЕЛАГОНИЈА, со капацитет од 50 MW, лоциран на:

КП 1 и КП 2 КО НЕБРЕГОВО

Под надлежност на Општина Долнени

КП 2570, КП 2611, КП2612, КП2613 и КП2614 КО ОМОРАНИ

и

КП 458, КП 464 и КП 468 КО СТЕПАНЦИ

Под надлежност на Општина Чашка

КП 1, КП 2, КП 3037, КП 3038/1, и КП 3040 КО ПРИЛЕП

Под надлежност на Општина Чашка, во близина на градот Прилеп.

Со имплементација на проектот, Инвеститорот ќе придонесе за производство на електрична енергија од обновливи извори на енергија (т.н. „зелена енергија“), а со тоа ќе има позитивно влијание врз животната средина.

Во согласност со Уредбата за определување на проектите и за критериумите врз основа на кои се утврдува потребата за спроведување на постапката за оцена на влијанијата врз животната средина („Службен весник на РМ“ бр. 74/05, 109/09, 164/12 и 202/16), овој проект припаѓа во Прилог II од Уредбата - Проекти за кој се утврдува потребата за спроведување постапка за оцена на влијанието врз животната средина (Генерално определени проекти), точка 3 - Енергетика, (з) Инсталации за искористување на силата на ветерот, заради производство на енергија (т.н. фарми на ветер).

Врз основа на горенаведената Уредба, а во согласност со Правилникот за информациите што треба да ги содржи известувањето за намерата за изведување на проектот и постапката за утврдување на потребата од оцена на влијанието на проектот врз животната средина (“Службен Весник, на РМ бр. 33/06), Инвеститорот “АРТЕМИС ВИНД” ДОО Скопје го изготви ова известување за намера, како и листа за проверка за утврдување на опсегот на Оценка на влијанието врз животната средина, дадена како Прилог 2 на ова известување.

Ве молиме за Ваше мислење за утврдување на потреба од спроведување на постапка за оцена на влијанието врз животната средина за проектот „Изградба и употреба на ветерен парк ЕНИАС“ - Прилеп во согласност со Законот за животна средина (Службен Весник на РСМ бр. 53/05, 81/05, 24/07, 159/08, 83/09, 48/10, 124/10, 51/11, 123/12, 93/13, 42/14, 129/15, 192/15, 39/16 и 99/18), а воедно Ве молиме и за одредување и дефинирање на опсегот на Студијата за ОВЖС.

Дополнително, на увид Ви ги доставуваме сите потребни информации и податоци за проектот, преку претставената содржина подолу и информациите за проектот соодветно.

Ви стоиме на располагање за дополнителни информации и/или податоци при донесување на Вашата одлука.

АРТЕМИС ВИНД ДОО

Преку полномошник Христови инженеринг и консалтинг ДОО - Скопје

Прокуррист,

Анита Христова МБА

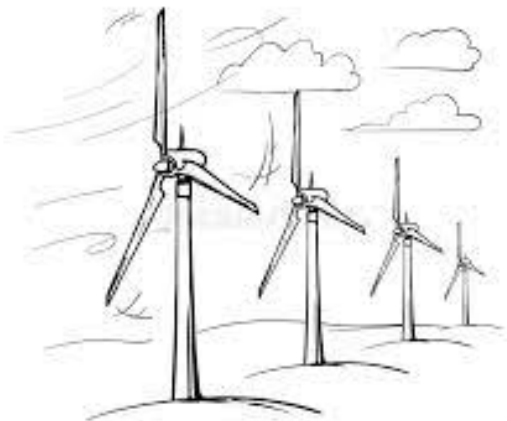
Контакт: 00 389 (0)78 422 484

Е пошта: anita@hiteng.com.mk

Инвеститор	АРТЕМИС ВИНД ДОО
Проект	Изградба и употреба на ветерен парк ПЕЛАГОНИЈА, Прилеп
Техничка ознака на проект	184_ART
Полномошник	Христови инженеринг и консалтинг ДОО – Скопје Лиценца П 418/А

Предмет: Известување за намера за изведување на проектот

„Изградба и употреба на ветерен парк ПЕЛАГОНИЈА“
во границите на КО Небрегово, КО Оморани, КО Степанци и КО Прилеп



Јануари 2024

Содржина

- 1 Информации за инвеститорот
- 2 Карактеристики на проектот
 - 2.1 Вовед
 - 2.2 Категорија на проектот
- 3 Локација на проектот
 - 3.1 Географија и клима
 - 3.1.1 Климатски карактеристики на подрачјето
 - 3.2 Геолошки и тектонски карактеристики
 - 3.2.1 Сеизмички карактеристики на подрачјето
 - 3.2.2 Опис на природните вредности на локацијата
 - 3.3 Културно наследство
 - 3.4 Карактеристики на можни влијанија врз животната средина
- 4 Дополнителни информации
- 5 Преглед со кој се утврдува потребата од оценка на влијанието врз животната средина
- 6 Листа на проверка за определување на обемот на ОВЖС: прашања за карактеристиките на проектот
- 7 Прилози

Прилог 1: Тековна состојба од Централен регистар

Прилог 2: Барање за одобрение за мерење на потенцијалот на ветерна енергија

Прилог 3: Имотни листови

КП 1 и КП 2 КО НЕБРЕГОВО

Под надлежност на Општина Долнени

КП 2570, КП 2611, КП2612, КП2613 и КП2614 КО ОМОРАНИ

и

КП 458, КП 464 и КП 468 КО СТЕПАНЦИ

Под надлежност на Општина Чашка

КП 1, КП 2, КП 3037, КП 3038/1, и КП 3040 КО ПРИЛЕП

Под надлежност на Општина Прилеп

Прилог 4: Преглед на сопственоста на земјиштето во однос на проектот

Прилог 5: Приказ на КП на кои е поставен проектот

Прилог 6: Поставеност на проектот во рамките на Македонија

Прилог 7: Поставеност на проектот во однос на општините Прилеп, Долнени и Чашка

Прилог 8: Локација претставена на карта 1:200 000

Прилог 9: Локација претставена на карта 1:100 000

Прилог 10: Локација претставена на карта 1:50 000

Прилог 11: Локација претставена на карта 1:25 000

Прилог 12: Локација претставена на Google Earth

Прилог 13: Конфигурација на проектот

Слики

Слика 2-1: Прелиминарен атлас на ветрови и локација на проектното подрачје

Слика 3-1: Поставеност на проектот и населени места во Општина Долнени

Слика 3-2: Макролокациска поставеност на проектот

Слика 3-3: Микролокациска поставеност на проектот

Слика 3-5: Геолошка карта на РСМ

Слика 3-6: Тектонско зонирање на РСМ

Табели

Табела 2-1: Податоци за брзината на ветер во Македонија

1. Информации за инвеститор

Име на инвеститор:	Друштво за производство на електрична енергија “АРТЕМИС ВИНД” ДОО Скопје
Поштенска адреса на седиштето:	ул. ГАНЕ ТОДОРОВСКИ Бр.32-4 СКОПЈЕ 1000 Скопје
Адреса на проектот	КП 1 и КП 2 КО НЕБРЕГОВО Под надлежност на Општина Долнени КП 2570, КП 2611, КП2612, КП2613 и КП2614 КО ОМОРАНИ КП 458, КП 464 и КП 468 КО СТЕПАНЦИ Под надлежност на Општина Чашка КП 1, КП 2, КП 3037, КП 3038/1, и КП 3040 КО ПРИЛЕП Под надлежност на Општина Прилеп
Детали за контакт на компанијата	Телефон: +389 (0)2 3094 056 Факс: +389 (0)2 3094 729 Електронска пошта: anita@hiteng.com.mk ; ioannis.liapis@artemis-group.info ;
Име и презиме на назначеното лице и детали за контакт	Име и презиме: Анита Христова Телефон: +389 (0)78 422 484 Факс: Електронска пошта: anita@hiteng.com.mk ;

2. Карактеристики на проектот

2.1 Вовед

Енергијата од ветерот се смета за обновлив и чист извор на енергија. Производството на електрична енергија преку ротирање на ветерните турбини не произведува емисии и не вклучува хемикалии. Исто така, ваквата енергија е рентабилна и станува сè повеќе рентабилна со текот на годините и светот полека се оддалечува од валканата фосилна енергија како што се нафтата и гасот. Енергијата од ветерот е еден од најисплатливите извори на енергија и е релативно стабилна.

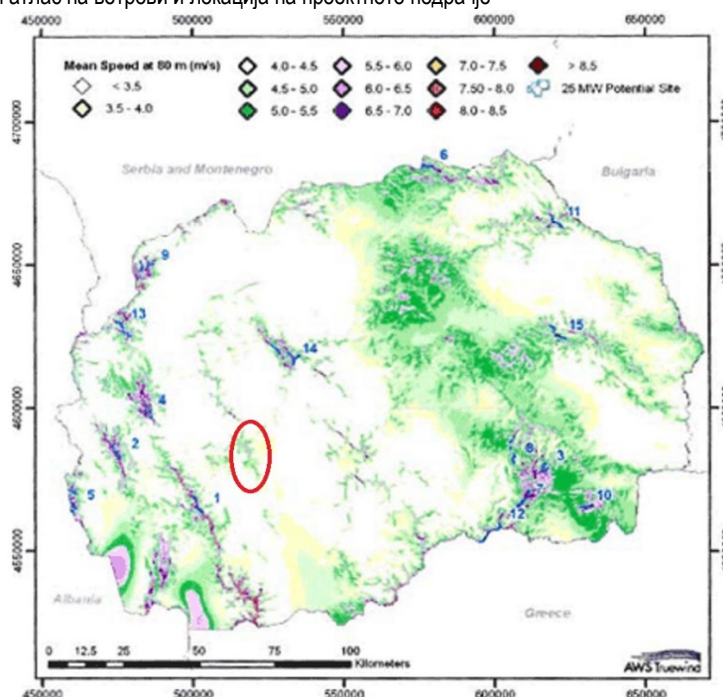
Енергијата од ветерот може да се користи за добивање на механичка или електрична енергија. Во зависност од сезоната на годината, настанува промена на брзината и насоката на ветерот, бидејќи енергијата од ветерот директно зависи од енергијата на сонцето.

Ветерната турбина претставува уред кој служи за трансформација на енергијата од ветерот во електрична енергија. При изградба на ветерната турбина и поставувањето на ветерницата треба да се внимава на следните фактори:

- Локацијата
- Брзината на ветерот
- Моќноста на ветерната турбина
- Препреки во насока на движење на ветерот
- Здравјето и сигурноста на луѓето
- Влијанието на околината
- Влијанието на животинскиот свет
- Сигурност и заштита

Во насока на создавање предуслови за искористување на енергијата во Северна Македонија, во 2005 год. направен е прелиминарен атлас на ветрови, со кој се проценува потенцијалот на ветерот. Според овој атлас може да се одредат најповолните региони за изградба на ветерници во државата.

Слика 2-1. Прелиминарен атлас на ветрови и локација на проектното подрачје



Во текот на последните години има многу проекти и активности за мерење на брзината на ветерот на повеќе локации во Северна Македонија и во тек е изработка на техно-економски студии врз основ на добиените податоци од овие мерења.

Врз основ на извршените прелиминарни мерења, за територијата на Северна Македонија, за локациите обележени на слика 2-1 добиени се следниве податоци кои датираат од 2005 година:

Табела 2-1. Податоци за брзината на ветер во Македонија

	Кота (miv)	Брзина на ветер на 80m (m/s)	CF*	P (MW)	Најниска проценка на трошоци за конекција со ЕЕС (mil €)
1	1896	8,41	0,389	25	2,02
2	2079	7,97	0,347	25	2,10
3	566	7,35	0,338	24,9	1,50
4	1994	7,63	0,325	25	2,00
5	2088	7,85	0,329	25	2,38
6	1159	7,53	0,347	25	3,76
7	1453	7,45	0,324	25,4	2,14
8	641	6,96	0,313	26,4	1,39
9	2511	8,06	0,325	25,4	2,55
10	408	7,04	0,305	25	1,39
11	2003	7,30	0,306	25	2,13
12	1998	7,43	0,314	25,9	3,05
13	2134	7,13	0,288	25	1,99
14	2319	7,29	0,297	27,4	2,92
15	1577	6,68	0,272	25,9	1,79

Изградбата и употребата на ветерен парк ПЕЛАГОНИЈА на инвеститорот АРТЕМИС ВИНД ДОО Скопје е предвидена на КП 1 и КП 2 КО НЕБРЕГОВО, под надлежност на Општина Долнени; КП 2570, КП 2611, КП2612, КП2613 и КП2614 КО ОМОРАНИ, КП 458, КП 464 и КП 468 КО СТЕПАНЦИ, под надлежност на Општина Чашка, КП 1, КП 2, КП 3037, КП 3038/1, и КП 3040 КО ПРИЛЕП, под надлежност на Општина Прилеп.

Со оглед на тоа дека предметната локација не била опфатена со мерење и во горе посочената табела нема податоци за истата, а во насока на добивање што попрецизни податоци за предметната локација, инвеститорот поднесе Барање за издавање на Одобрение за мерење на потенцијалот на ветерната енергија на 26.12.2023 приложено во [Прилог 2](#) од ова известување.

Инвеститорот “АРТЕМИС ВИНД” ДОО Скопје претставува компанија формирана од израелски основач, компанијата ARTEMIS GROUP од Телавив (<https://artemis-group.info>) која е основана 2006 година со цел да преземе договорни работи, особено инфраструктурни проекти, инвестиции во обновливи извори на енергија, особено енергија од фото волтаици и ветер во енергетскиот сектор.

Компанијата основач е специјализирана за обновливи извори на енергија во енергетскиот сектор, а направени се инвестиции и во фото волтаични електрани и електрани на ветер.

Компанијата со ова известување продолжува со студиите за развој на проекти со цел да се реализираат инвестиции засновани на енергија од ветер со капацитет од 50 MW со локација на КП 1 и КП 2 КО НЕБРЕГОВО, под надлежност на Општина Долнени; КП 2570, КП 2611, КП2612, КП2613 и КП2614 КО ОМОРАНИ, КП 458, КП 464 и КП 468 КО СТЕПАНЦИ, под надлежност на Општина Чашка, КП 1, КП 2, КП 3037, КП 3038/1, и КП 3040 КО ПРИЛЕП, под надлежност на Општина Прилеп на сртовите од планината Бабуна, и тоа на незиниот средишен дел познат како Мукос чија највисока точка од 1499 метри надморска висина е врвот Лута кој се наоѓа во непосредна близина на проектното подрачје.

Со реализација на овој проект, Инвеститорот има за цел да придонесе за производство на електрична енергија од обновливи извори на енергија, а со тоа да придонесе за трансформација на постојниот енергетски систем зависен од фосилни горива и со тоа позитивно да влијае врз заштита на животната средина локално и глобално.

Имплементацијата на овој проект ќе значи придонес за постигнување на главните цели на националното законодавство и стратешките документи во енергетскиот сектор на Македонија:

- Национална стратегија за одржлив развој (2009-2030);
- Стратегија за Енергетски развој во Република Македонија до 2030;
- Стратегија за искористување обновливи извори на енергија до 2020;
- Трет Национален план за климатски промени, Декември 2013; и
- Национален Закон за енергетика („Службен весник” на РМ, Бр. 16/11, 136/11, 79/13, 164/13, 41/14, 151/14, 33/15, 192/15, 06/16 и 96/18)

2.2 Категорија на проектот

Компоненти на проектот „Изградба и употреба на ветерен парк ПЕЛААГОНИЈА“ - Прилеп во границите на општина Прилеп, општина Чашка, општина Долнени на инвеститорот “АРТЕМИС ВИНД” ДОО Скопје се:

- Изградба и инсталирање на 8 ветерни турбини со вкупен капацитет од 50 MW.
- Конструкција на нови и адаптација на постојните пристапни патишта
- Изградба на целокупна инфраструктура и дополнителна опрема за мрежно поврзување на планираниот ветерен парк со постојната инфраструктура на МЕПСО.

Проектниот предлог со сите компоненти согласно Законот за животна средина (Службен Весник на РСМ бр. 53/05, 81/05, 24/07, 159/08, 83/09, 48/10, 124/10, 51/11, 123/12, 93/13, 42/14, 129/15, 192/15, 39/16 и 99/18) е вклучен во Прилог 2 на Уредбата за определување на проектите и за критериумите врз основа на кои се утврдува потребата за спроведување на постапката за оцена на влијанијата врз животната средина (Службен весник на Р.Македонија бр. 74/2005, 109/09, 164/12 и 202/16), под точката 3.(з) - Инсталации за искористување на силата на ветерот, заради производство на енергија (фарми на ветер).

Проектот ќе биде спроведен на КП 1 и КП 2 КО НЕБРЕГОВО, под надлежност на Општина Долнени; КП 2570, КП 2611, КП2612, КП2613 и КП2614 КО ОМОРАНИ, КП 458, КП 464 и КП 468 КО СТЕПАНЦИ, под надлежност на Општина Чашка, КП 1, КП 2, КП 3037, КП 3038/1, и КП 3040 КО ПРИЛЕП, под надлежност на Општина Прилеп на сртовите од планината Бабуна, и тоа на незиниот средишен дел познат како Мукос чија највисока точка од 1499 метри надморска висина е врвот Лута кој се наоѓа во непосредна близина на проектното подрачје.¹

¹ Преглед на проектното подрачје е даден на соодветни мапи и фотографии од [Прилог 7](#) до [Прилог 14](#)

- Вкупниот капацитет на фармата на ветер ќе биде 47.2 MW. Индивидуалните турбини се во класата од 5.9 MW.
- Индикативната површина потребна за инсталација на вкупниот капацитет изнесува до 150 ха.
- Животниот циклус на проектот вклучува:
 - Оцена на силата на ветерот која се врши во временски период од една година ио од која сеуште нема конкретни податоци кои би биле дел од ова известување.
 - Фаза на изградба. Активностите во оваа фаза ќе вклучат изградба на пристапен пат, изградба и инсталирање на ветрови турбини, како и изградба / инсталација на останата инфраструктура и опрема за што е подготвено идејно решение, а се подготвува основен проект во кој ќе се вклучат препораките од процедурата за ОВЖС.

Фазата на градба опфаќа изградба на 8 бетонски платформи за 8 турбини со плошина од цца. 6,200 м² кои се предвидени за поставување на турбините и нивните столбови како и поставување на кран за инсталација и понатамошно одржување.

Пристапните патишта како и интерните патишта кои ги поврзуваат турбините се изработуваат со оформување на телото на коловозот од природниот материјал и негово набивање. Не е предвидено поплучување или асфалтирање на патиштата.

Трансформаторот е поставен во склоп на опфатот на ветерниот парк а до него е предвидена техничко – управна зграда од цца.200м²
 - Оперативна фаза, вклучително одржување и мониторинг.

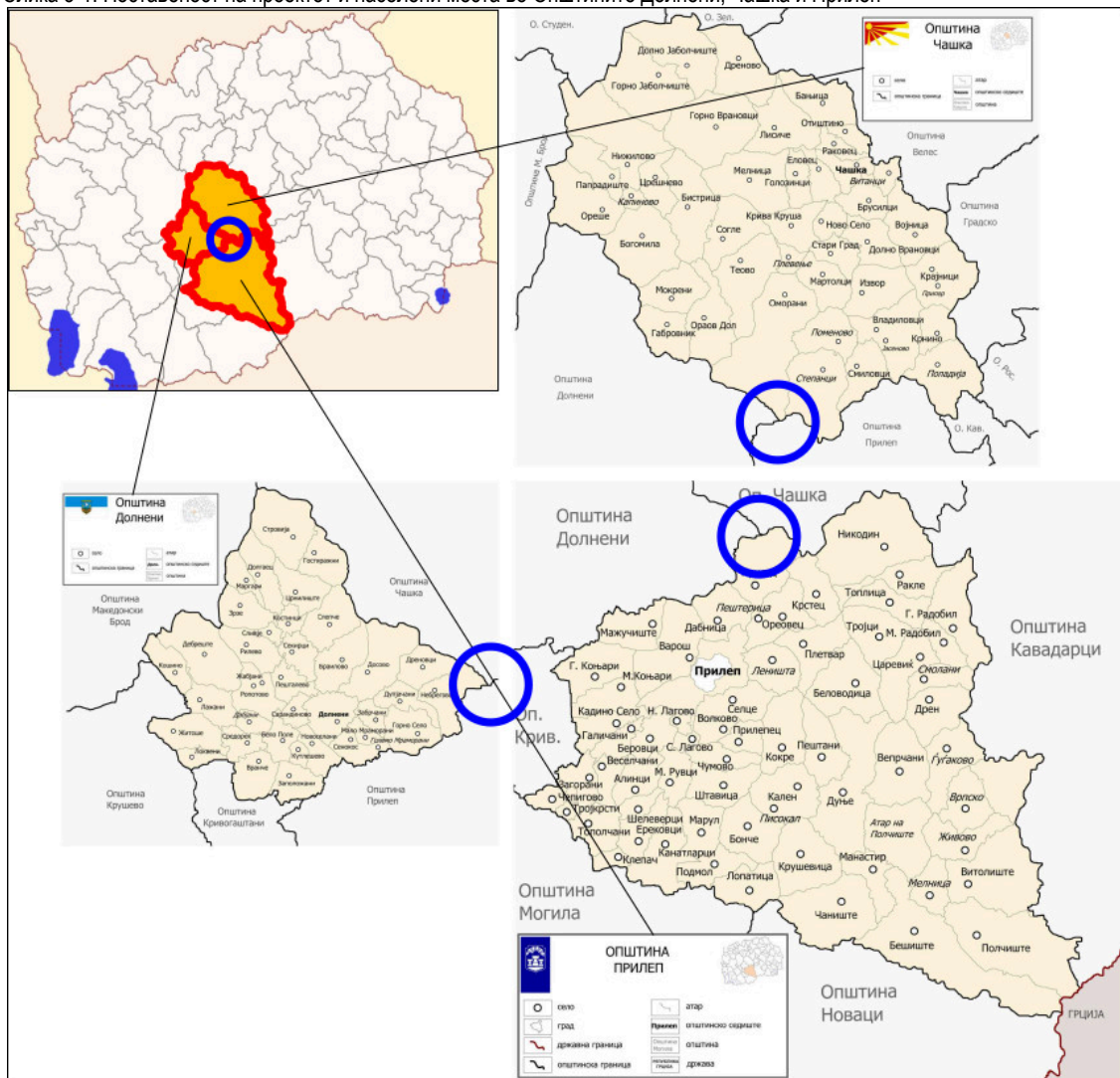
Во оперативната фаза се вклучени активности на 30-тина вработени во 3 смени (24/7) кои вршат мониторинг на работењето на турбините.
 - Престанување со работа. Работниот век на турбините е 35-45 години, после кој период се заменуваат со нови.
- Годишното производство на енергија ќе биде пресметано во следната проекта фаза и ќе биде претставено како дел од основниот проект и Студијата за ОВЖС. Типични параметри за пресметување на реалното годишно производство како што се:
 - Техничка достапност
 - Ефективност на паркот
 - Загуби на енергија (врски и трансформатори)

ќе бидат претставени во Студијата за ОВЖС, а по изработка на основниот проект и придружната документација.

3 Локација на проектот

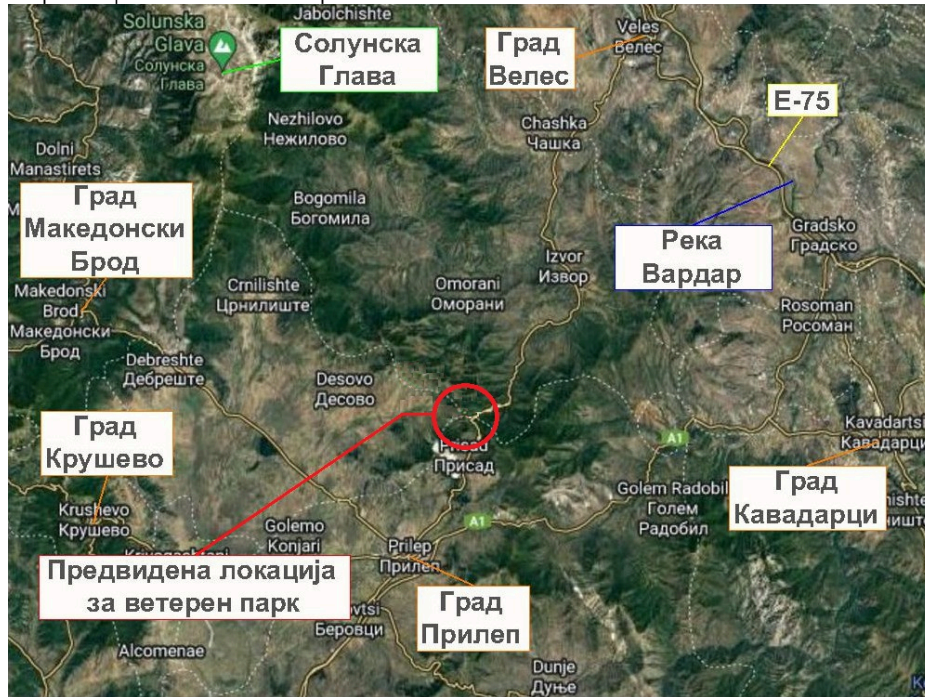
Проектот ќе биде спроведен на КП 1 и КП 2 КО НЕБРЕГОВО, под надлежност на Општина Долнени; КП 2570, КП 2611, КП2612, КП2613 и КП2614 КО ОМОРАНИ, КП 458, КП 464 и КП 468 КО СТЕПАНЦИ, под надлежност на Општина Чашка, КП 1, КП 2, КП 3037, КП 3038/1, и КП 3040 КО ПРИЛЕП, под надлежност на Општина Прилеп, на сртовите од планината Бабуна, и тоа на незиниот средишен дел познат како Мукос чија највисока точка од 1499 метри надморска висина е врвот Лута кој се наоѓа во непосредна близина на проектното подрачје. Пристапниот пат до проектот како и сите активности при изградбата и работењето на ветерниот парк Пелагонија е во близина на населените места с.Дреновци и с.Небрегово кои спаѓаат во општина Долнени.

Слика 3-1. Поставеност на проектот и населени места во Општините Долнени, Чашка и Прилеп



Општината Долнени е рурална општина со 37 населени места во кои живеат нешто повеќе од 14 000 жители. Најблиски населени места се селата Дреновци на околу 1500 метри растојание од проектот и Небрегово на околу 2000 метри растојание од проектот.

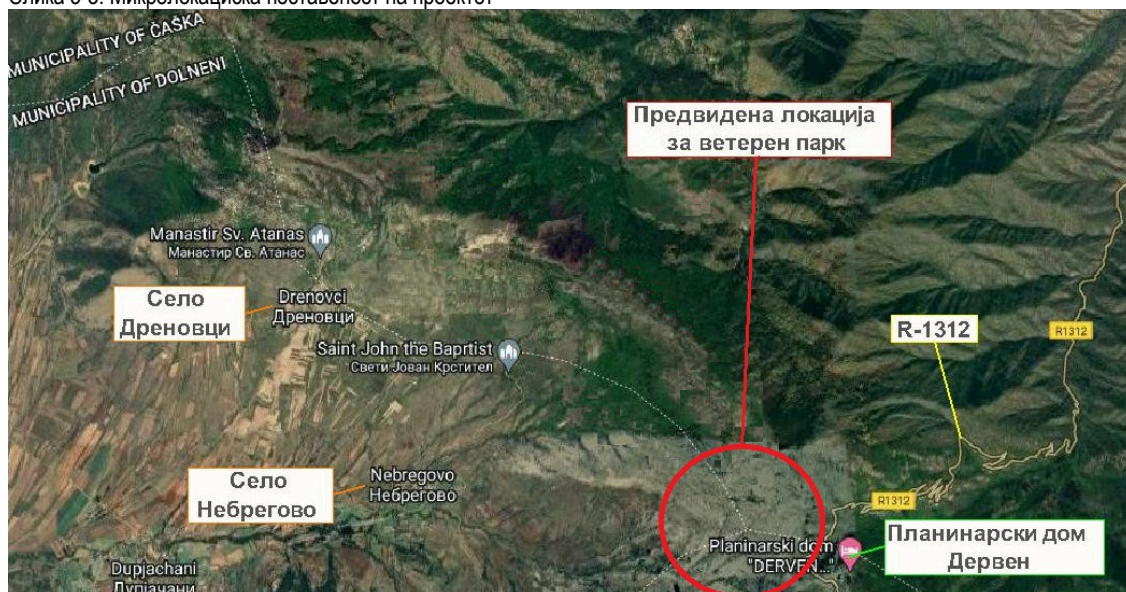
Слика 3-2. Макролокациска поставеност на проектот



Селото Небрегово има околу 156 жители и се наоѓа во Прилепско Поле, на јужното подножје на планината Бабуна, во источниот дел од територијата на Општина Долнени. Селото е ридско и е сместено на надморска височина од 700 м. Неговиот атар зафаќа површина од 16,8 км² и се граничи со атарите на селата: Присад на исток, Дабница на југ, Горно Село и Дупјачани на запад, и Дреновци и Оморани на север. Од Прилеп е оддалечено 20 км.

Селото Дреновци има околу 321 жител и се наоѓа под јужните огранки на планината Бабуна, во источниот дел од територијата на Општина Долнени. Околни села се: Небрегово, Дупјачани и Десово. Селото е ридско и е сместено на надморска височина од 770 м. Неговиот атар зафаќа површина од 12,4 км². Од Прилеп е оддалечено 22 км.

Слика 3-3. Микролокациска поставеност на проектот



3.1 Географија и клима

Од геоморфолошки аспект поширокиот простор околу проктот претставува планинско подрачје. Самиот локалитет исто така морфолошки претставува планинско подрачје каде чија највисока точка од 1499 метри надморска висина е врвот Луга.

Самиот простор на проектот се наоѓа во близина на превојот Плетвар. Поширокиот регион според гео тектонските карактеристики припаѓа на Западно-македонската зона. Подетален приказ на локацијата има на карти и фотографии дадени во од [Прилог 7](#) до [Прилог 14](#)

3.1.1 Климатски карактеристики на подрачјето

Ова подрачје е на надморска висина од околу 1400 м.н.в. што овозможува несметано продирање на воздушните маси од поголемите географски широчини, кои во зимските месеци влијаат на снижување на температурите на воздухот. Овој простор е доста ветровит. Ветровите на овој простор се поврзани со ветровите кои дуваат од Пелагониската котлина кон околните планински делови и обратно,

Орографијата на теренот речиси не условува и појава на магли. Маглата поради постојаните струења на ветровите, речиси не е присутна дури и во пониските по рамничарски делови од теренот. Мерењето на температурата на воздухот како најблиска мерна станица се врши во градот Прилеп. Со оглед дека за локацијата не постојат посебни анализи на климатските услови, како релевантни ќе се земат оние од Пелагониската котлина на чиј раб се наоѓа и овој проект.

Пелагониската котлина лежи на надморска висина од 575 до 660 метри во која е овозможен непречен продор на воздушни маси од поголеми географски широчини кои условуваат ниски температури во зимските месеци, и формирање на езеро на ладен воздух. Во летните месеци загреаниот континентален воздух условува доста високи температури.

Во овој предел владее умерено-континентална клима. Метеоролошките мерења за оваа котлина се вршени во прилепската метеоролошка станица. Просечната годишна температура за овој дел од котлината изнесува 11,20 С, а екстремните минимални температури изнесуваат просечно 6,10 С. Годишната амплитуда изнесува 21.8°C, додека разликата меѓу апсолутниот максимум (39.4°C) и апсолутниот минимум (-22.4°C) изнесува 61.8°C што е типична одлика на континентална клима.

Просечното годишно траење на сончевото зрачење (инсолација) изнесува 2.321 часа, и тоа најдолго во месец јули со просечно 11 часови дневно.

Просечната релативна влажност на воздухот изнесува 68%, што е прилично блиску до оптималната (70%). Во поглед на врнежите карактеристичен е медитеранскиот полувијален режим. Просечно годишно има 33 денови со снежна покривка, т.е. денови кога таа е повисока од 1 см, а 150 дена трае мразниот период. Просечно годишно има 12 дена со магла, 93 ведри денови, 183 облачни и 89 тмурни денови.

Пелагониската котлина се одликува и со често присуство на слана како во претпладневните, така и во попладневните часови од денот т.е. од септември до мај или роса во потоплите денови главно од март до ноември.

Ветровите во самата котлина се од североисточен правец со просечна брзина од 3.7 м/сек. Во овој дел на Пелагонија преовладуваат северните ветрови, со просечна зачестеност 1890/00 и просечна годишна брзина од 2,2 м/сек. Јужниот ветер е втор по зачестеност со годишен просек од 1340/00 и просечна брзина од 3,7 м/сек, следи северозападниот ветер со 830/00 и годишна брзина од 2,4 м/сек. Североисточниот ветер со зачестеност од 630/00 и просечна брзина од 2,2 м/сек и западниот ветер со зачестеност од 610/00 и брзина од 3,5 м/сек, додека југозападниот ветер дува со зачестеност 410/00 и просечна брзина од 2,4 м/сек. Најмала зачестеност има источниот ветер и тоа просечно 220/00 и просечна годишна брзина 1,7 м/сек. Најголема зачестеност на тишините, деновите без ветер, е забележана просечно со 3950/00, а најветровити се месеците јули и август со ветар од разни правци. Брзината на ветерот на самата локација ќе се утврди со мерења.

Според бројните податоци за воздушните струења во Пелагониската котлина, општа оценка е дека подрачјето на предметната локација се одликува со зголемена природна вентилација која делува како позитивен еколошки фактор во прочистување на атмосферата. Поради наведениот режим на ветровите и високите просечни температури на воздухот и смалените врнежи од друга страна забележани се значителни вредности на испарување од слободна водена површина. Тоа изнесува просечно 1246 mm од 1m² годишно. Ова испарување е со најголема вредност во целиот регион. Значителна е штетата која ја нанесуваат пролетните сушни периоди, особено во април и мај кога го оштетуваат приносот на житните култури.

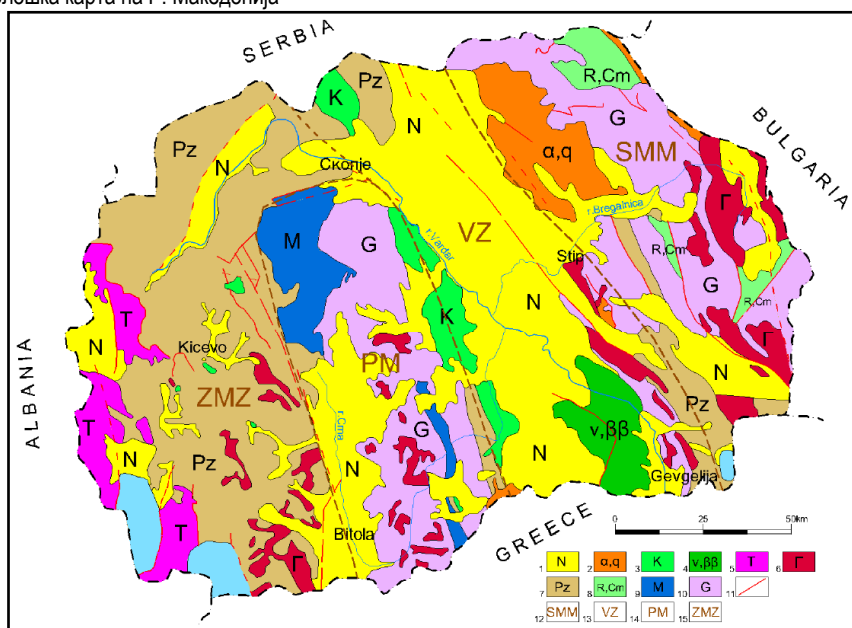
3.2 Геолошки и тектонски карактеристики

Во регионалната карпеста геологија на Пелагонискиот масив доминира високо метаморфна карпа (подрачјето на Општина Прилеп). Според инженерско-геолошките карактеристики, на теренот се присутни три класификации:

- Стабилни терени: варовнички карпи, гранити, гнајсови и микашисти;
- Условно стабилни терени (што зафаќаат најголем дел од Општина Прилеп: флишови, алувијално-делувијални седименти и вулкански седименти);
- Нестабилни терени: неогена глина, глинести песоци, чакал, дилувијални и пролувијални седименти.

Проектниот простор од геотектонски аспект во целост припаѓа на геотектонската единица - Западно Македонска Зона (ЗМЗ).

Слика 3-4. Геолошка карта на Р. Македонија



- | | |
|--------------------------------|------------------------------|
| 1. Неоген | 9. Мермери |
| 2. Вулканско-седиментна област | 10. Гнајсеви |
| 3. Кредни седименти | 11. Раседи |
| 4. Габро-дијабазна формација | 12. Српско -македонски масив |
| 5. Тријаски варовници | 13. Вардарска зона |
| 6. Гратиоден комплекс | 14. Пелагониски масив |
| 7. Палеозојски комплекс | 15. Западномакедонска зона |
| 8. Рифеј камбриски комплекс | |

Тектонскиот развој на теренот е поврзан за две крупни орогени фази: херцинската и алпската. Во херцинската, палеозојските седименти биле регионално метаморфозирани, а алпската условила силен динамометаморфизам, интензивно набирање на теренот и во најголем дел преработување на херцинските струкури.

Како постари карпести маси кои се појавуваат на мал дел од просторот со девонска старост се издвоени кварц-серицитските шкрилци и метапесочниците кои наизменично се сменуваат, а се препокриени со делувиум. Додека карпите со тријаска старост имаат доминантна улога од кои се забележани серијата на песочници, алевролити и глинци, а во повисоките нивоа масивни варовници со прослојци од плочести варовници со рожнаци, најчесто во подинските делови на оваа карбонатно рожњачка формација.

Од тектонски аспект проектот припаѓа кон Пелагонискиот хорст-антиклинориум. Структурните карактеристики на двете литолошки средини се различни. Албитските гнајсеви се протегаат во правец ИСИ-ЈЈЗ со пад кон ССЗ, а доломитските мермери се протегаат во правец СЗ-ЈИ со пад кон СИ.

Овие структурни елементи насочуваат дека по должината на овие две литолошки средини контактот е тектонски, што макроскопски јасно се забележува.

Доломитските мермери се навлечени преку албитските мермери, а тектонскиот карактер на овој контакт го потврдува фактот што мермерите се силно издробени.

Пошироката околина на проектот е во глобала е изградена од прекамбриски метаморфни карпи каде се издвоени серија на гнајсеви, мешана серија и серија на мермери.

Мермерната серија е изградена од доломитски мермери и мермери и лежи конкордантно преку мешаната серија.

Доломитските мермери се одликуваат со ситнозрнест состав и масивна текстура. Протегањето е во правец СЗ-ЈИ со пад кон СИ. Бојата им е бела до бело-сивкаста и бело розеникава. Према структурните карактеристики, доломитските мермери се навлечени преку албитските гнајсеви од СИ-ЈЈЗ правец, поради што се силно издробени.

Од извршените микроскопски испитувања се гледа дека доломитските мермери имаат микрокристалеста структура. Изградени се од доломит со делумно ромбични кристали кои меѓусебе се неправилно до запчесто споени.

Во масивот ретко се појавуваат покрупни кристали на доломит и калцит и истите се издолжени долж ориентираноста на мермерот.

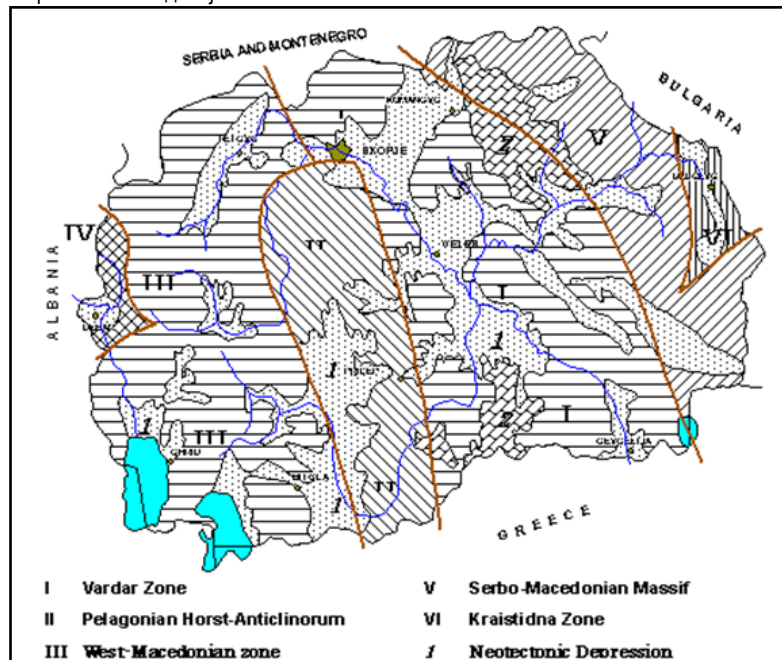
Доломитските мермери се покриени со делувијален и растресит материјал чија дебелина е многу мала и се движи до 0,25 м.

3.2.1 Сеизмички карактеристики на подрачјето

Од регионално-сеизмотектонски аспект, подрачјето на локацијата припаѓа на Пелагонискиот хорст-антиклинориум, во која епицентралното подрачје е маркантно според степенот на деструктивноста од ефектите на земјотресите.

Сеизмичноста на локацијата е проценета на 9 степени по Рихтеровата скала. Во сеизмички активните региони ефектите и последиците од земјотресите можат да се рефлектираат мошне сериозно врз животната средина воопшто, со оштетувања на инфраструктурни објекти, извори на загадувања, далекуводи, појава на пожари и слично, но во овој случај ризиците се незначителни.

Слика 3-5. Тектонско зонирање на Македонија



3.2.2 Опис на природните вредности на локацијата

Во непосредна околина на локацијата се планински и ридски појаси со претежно суви тревести екосистеми вообичаени и карактеристични за ридските предели. Овие површини содржат најголем дел автохтони видови на грмушки и дрвја и помал дел на алохтони растенија. Доминанти растителни видови се кучешкиот трн (*Rosa Canina*), акацијата (*Robinia pseudo acacia*), јасен (*Fraxinus angustifolia*), огнен трн (*Pyracantha* spp.), бреза (*Betula verucosa*), смрека (*Juniperus*), топола (*Populus*), платан (*Platanus orientalis*), капина (*Rubus*).

Имајќи го во предвид ридско планинскиот релјеф на Општина Долнени, со кој во голема мера се одредува карактерот на земјоделското производство во кое преовладува: сточарството (говедарство, овчарство, козарство и свињарство), живинарството (кокошки) и пчеларство.

Во испитуваниот регион богато е развиена исто така и пелевелната и рудералната вегетација (ass. *Geranio-Sylibetum*). Најчести видови кои можат да се сретнат на локацијата од оваа рудерална вегетација се *Papaver rhoeas*, *Rumex pulcher*, *Xanthium spinosum*, *Sambucus ebulus*, *Hordeum murinum*, *Balota nigra*, *Conyza canadensis* и други.

На поголем дел од необработените површини лесно може да се сретнат растенија како што се: треви (*Senecio vulgaris*), вратика (*Lolium tempoletum*) *Glebonis segetum*, булка (*Papaver rhoeas*), љубичица (*Viola* sp), бодлика (*Sirscium arvense*), глугварче (*Terahacum officinale*), тегавец (*Plantago* spp), ливадска трева (*Poa* spp.).

Најдоминанти птици што се присутни во близина на планскиот опфат се див гулаб (*Columbia livia*), чавка (*Pica pica*) и врапче (*Passer montanus*). Од зимските преселници се детектирани сколовранецот (*Sturnus vulgaris balcanicus*), враната (*Corvus cornix*) и чавката (*Corvus monedula*). Можно е на подрачјето да се присутни еребица камењарка (*Alectoris graeca*) и полска еребица (*Perdix perdix*), како и степската ветрушка (*Falco naumanni*).

Во испитуваното подрачје се среќаваат и одредени видови на рбетници, претежно претставници на водоземци и влекачи. Почесто присутни видови се ридската желка (*Testudo hermanni*) и полската желка (*Testudo graeca*), кои се регистрирани според листата на IUCN глобална категорија на закана како ранлив вид (*Testudo graeca*), односно блиску до вид под закана (*Testudo hermanni*).

Во пределот на испитување нема забележано загрозувани видови ниту од флора и фауна, ниту пак ендемични видови заштитени со закон.

3.3 Културно наследство

Во село Небрегово се дефинирани следниве содржини:

Археолошки наоѓалишта:

- Гробиште — осамен наод од римско време;
- Дрениче — населба од доцноантичко време;
- Латинска Црква — црква и некропола од старохристијанско време;
- Лечиште — населба од неолитско време;
- Манастириште — населба од доцноантичко време;
- Орман — кастел од римско време;
- Селска Црква — осамен наод од римско време.

Манастири

- Небреговски манастир.

Споменици

- Спомен-дом на Блаже Конески.

Цркви

- Црква „Св. Никола“ — главната селска црква;
- Црква „Св. Јован Крстител“ — манастирска црква.

Во село Дреновци се дефинирани следните содржини:

Археолошки наоѓалишта

- Градиште — населба од римско време;
- Врба — неопределено наоѓалиште од непознат период;
- Горни Грамаѓе — неопределено наоѓалиште од непознат период;
- Долни Грамаѓе — неопределено наоѓалиште од непознат период;
- Мрамор — населба од доцноантичко време;
- Перуника — неопределено наоѓалиште од непознат период.

Манастири

- Дреновечки манастир.

Споменици

- Споменик на НОБ.

Цркви

- Црква „Св. Теодор Тирон“ — главната селска црква;
- Црква „Св. Атанасиј“ — манастирска црква.

На југо западната страна од проектот, на 8 км од локацијата се наоѓа Манастирот Трескавец, над кој е планинскиот врв Златоврв како и археолошкиот локалитет на југ Маркови Кули кој е на растојание од повеќе од 10 км.

3.4 Карактеристики на можно влијение врз животната средина:

Табела: Преглед на индикативни потенцијални влијанија

Вид на потенцијално влијание	Изградба	Оперативност
Создавање на бучава	√	√
Влијание врз еколошки ресурси / див свет	√	√
Предел и визуелни ефекти	√	√
Емисии на гасови	√	X
Прашина	√	X
Ефлуенти	√	X
Создавање на отпад	√	X
Оперативност преку ноќ	X	√
Нарушување на водни текови или седименти	X	X
Ризик од акциденти кои би резултирале со загадување или хазард	X	X
Загрозување на културно наследство	√	X
Интензивирање на сообраќај	√	√
Складирање, ракување, транспорт, или отстранување на опасни материјали и отпад	X	X
Преку-гранични влијанија	X	X

√ = Можно X = Не се очекува

4 Дополнителни информации:

Дополнителни информации:

- Изготвувач на известувањето за намера:
- Инвеститор

Друштво за производство на електрична енергија “АРТЕМИС ВИНД” ДООЕЛ Скопје

- Полномошник

Христови инженеринг и консалтинг ДОО

Ул. 2 бр. 426 Бардовци

1000 Скопје

- Контакт лице - локално

Име и презиме: Анита Христова

Телефон: +389 (0)78 422 484

Електронска пошта: anita@hiteng.com.mk

5 Преглед со кој се утврдува потребата од оценка на влијанието врз животната средина:

Прашања што треба да се земат предвид	Да / Не / ? / Несоодветно (НА) (НА – доколку прашањето не е релевантно за конкретниот проект) Накратко да се опише.	Дали ова ќе доведе до значителни влијанија? Да/Не/? – Зошто?
<p>Краток опис на проектот: Активностите вклучуваат спроведување на проект за изградба на инсталација за искористување на силата на ветерот за производство на енергија (фарма на ветер). Капацитетот на фармата на ветер ќе биде до 47.2 MW. Индивидуалните турбини се во класата од 5,9 MW. Проектот ќе се спроведува на КП 3808/1 КО Дреновци и КП 1 КО Небрегово, катастарско одделение Прилеп, Општина Долнени, на сртовите од планината Бабуна, и тоа на незиниот средишен дел познат како Мукос чија највисока точка од 1499 метри надморска висина е врвот Лута кој се наоѓа во непосредна близина на проектното подрачје.</p>		
1. Дали изградбата, работењето или затворањето на проектот ќе содржи активности кои ќе предизвикаат физички промени на локалитетот (топографија, користење на земјиштето, промени во водните тела итн.)?	Да. Се налага потреба од користење на земјиште. Проектните активности ќе предизвикаат визуелни промени во пределот.	Да. Постои веројатност ветровите турбини да предизвикаат значителни промени во изгледот на пределот.
2. Дали при изградбата или работењето на проектот ќе се користат природни ресурси како што се земјиште, вода, материјали или енергија, а особено ресурси што не се обновливи или се оскудни?	Да. За инсталирање на планираната инфраструктура, потребна е површина на земјиште од околу 0.5. ha по ветерница или вкупно 4 ha изградена површина. Вкупната територија на проектот изнесува 150 ha. За потребите на фазата на изградба ќе се користи постоечки пристапен пат. Во текот на оперативната фаза, овој пат ќе се користи за потребите на одржување на инсталацијата.	Не. Се очекува ограничена загуба на природни ресурси (земјиште) додека шума нема да се сечи затоа што на локацијата нема висока вегетација. Не се очекува магнитудата на овој ефект да биде многу значителна.
3. Дали проектот ќе опфати употреба, чување, транспорт, постапување со или производство на супстанции или материјали што би можеле да бидат штетни по здравјето на луѓето или по животната средина, или што би предизвикале загриженост во врска со реални или перцепирани ризици по здравјето на луѓето?	Не. Не се користат такви супстанции нити при изградбата нити при експлоатацијата на проектот.	Не. Нема потенцијал за било какви влијанија затоа што не се користат такви супстанции.
4. Дали проектот ќе произведува цврст отпад за време на изградбата, работењето или затворањето на инсталацијата?	Да. Во текот на градежните активности ќе се создаде градежен отпад. Нема да биде создаден опасен отпад.	Не. Градежниот отпад е од краткорочно значење и со него ќе се управува според најдобрите еколошки практики и ќе се транспортира до најблиската депонија за таков отпад.
5. Дали проектот ќе испушта загадувачки материи или некои опасни, токсични или штетни супстанции во воздухот?	Не.	Не. Проектот нема да има емисии на загадувачки материи во воздухот

Прашања што треба да се земат предвид	Да / Не / ? / Несоодветно (НА) (НА – доколку прашањето не е релевантно за конкретниот проект) Накратко да се опише.	Дали ова ќе доведе до значителни влијанија? Да/Не/? – Зошто?
6. Дали проектот ќе предизвика бучава и вибрации или ослободување на светлина, топлинска енергија или електромагнетни зрачења?	Да. “Стандардна” бучава и вибрации во тек на фазата на изградба. Бучава во текот на оперативната фаза.	Не. Овој ефект има краткорочно значење во текот на фазата на изградба. Организацијата на изградба ќе вклучи мерки за минимизирање на ова влијание. Создавњето на бучава за време на оперативната фаза има минимален и контролиран интензитет и се очекува, поради ограничениот број на рецептори, да нема значаен ефект.
7. Дали проектот ќе доведе до ризици од контаминација на земјиштето или водата од испуштања на загадувачки материји врз земјиштето или во површинските води, крајбрежните води или морето?	Не.	Не. Нема испуштања на загадувачки материји нити во фаза на градење нити во фаза на експлоатација на ветерниците.
8. Дали постои ризик од несреќи за време на изградбата или работењето на проектот кои би можеле да влијаат врз човековото здравје или животната средина?	Да. Можни се ризици во текот на фазата на изградба, поради зголемениот интензитет на сообраќај.	Не. Овие ризици се со ниска веројатност.
9. Дали проектот ќе доведе до социјални промени, како на пример во однос на демографијата, традиционалниот начин на живот, вработеноста?	Да.	Да. Се очекува, проектот да има позитивни ефекти на вработувањето и создавање на приход. Локална работна сила за изградба би била вклучена во највисок можен степен. Се очекува зголемување на приходите од локалните бизниси за време на изградбата (сместување, исхрана и останати потреби за вработените во градежните компании) Се очекува дека демонстрационата фарма на ветер ќе привлече многу посетители и, на тој начин, ќе има долгорочно позитивно влијание на локалните бизниси.
10. Дали постојат и други фактори што треба да се земат предвид како на пример последователниот развој којшто би можел да доведе до влијанија врз животната средина или до можност за кумулативни влијанија со други постоечки или планирани активности на локалитетот?	Не.	Не. Проектот нема потенцијал за кумулативни влијанија со постоечките активности во ареалот на неговото влијание.

Прашања што треба да се земат предвид	Да / Не / ? / Несоодветно (НА) (НА – доколку прашањето не е релевантно за конкретниот проект) Накратко да се опише.	Дали ова ќе доведе до значителни влијанија? Да/Не/? – Зошто?
11. Дали постојат области на или околу локалитетот кои се заштитени со меѓународно, национално или локално законодавство поради нивните еколошки, пределски, културни или други вредности, а кои би можеле да бидат засегнати од проектот?	Не	Не. На самата локација на проектот нема евидентирани такви вредности.
12. Дали постојат некои други области на или околу локалитетот кои се важни или чувствителни од еколошки аспект, како на пример водни живеалишта, водотеци или други водни тела, крајбрежна зона, планини, шуми, а кои би можеле да бидат засегнати од проектот?	Не.	Не. На самата локација на проектот нема евидентирани такви вредности.
13. Дали постојат некои други области на или околу локалитетот што ги користат заштитени, важни или чувствителни видови на фауна и флора, на пример за размножување, гнездење, барање храна, одмор, презимување или преселба, а кои би можеле да бидат засегнати од проектот?	Да.	Да. Ќе бидат спроведени активности за опсервација на миграторните коридори на птици и лилјаци за да се утврди нивната релевантност за локацијата на проектот.
14. Дали постојат копнени, крајбрежни, морски или подземни води на или околу локалитетот кои би можеле да бидат засегнати од проектот?	Не.	Не. Нема.
15. Дали постојат области или карактеристики од висока пределска или живописна вредност на или околу локалитетот кои би можеле да бидат засегнати од проектот?	Да. На југо западната страна, на растојание од во с. Небрегово, се на западната страна на растојание од 1 км е манастирот Св. Атанас во Дреновци, на 8 км од локацијата се наоѓа Манастирот Трескавец, над кој е планинскиот врв Златоврв како и археолошкиот локалитет Маркови Кули на растојание од повеќе од 10 км на југ.	Да. Во случај да ветровите турбини се видливи од од овие локации, веројатно е да предизвика значителна промена во визуелниот аспект на пределот. Не се очекуваат други влијанија
16. Дали постојат патишта или објекти на или околу локалитетот што јавноста ги користи за пристап до рекреативни или други објекти, а кои би можеле да бидат засегнати од проектот?	Да. Постојат индикации дека, во околината на локацијата, се одвиваат рекреативни активности (лов и планинарење).	Не. Влијанијата ќе бидат минимални. Ловот во подрачјето не е интензивен и не претставува важна и организирана туристичка активност., додека планинарењето е со повремени карактер.
17. Дали постојат транспортни патишта на или околу локалитетот што се подложни на закрчување или што создаваат еколошки проблеми, а кои би можеле да бидат засегнати од проектот?	Не.	Нема такви патишта нити има потенцијал за тоа.

Прашања што треба да се земат предвид	Да / Не / ? / Несоодветно (НА) (НА – доколку прашањето не е релевантно за конкретниот проект) Накратко да се опише.	Дали ова ќе доведе до значителни влијанија? Да/Не/? – Зошто?
18. Дали проектот е на локација каде постои веројатност да биде видлив за голем број луѓе?	Да. Проектните активности ќе предизвикаат визуелни промени во пределот.	Да. Веројатно е дека ветровите турбини ќе бидат видливи за населението од општините Долнени и Прилеп
19. Дали постојат реони или карактеристики од историска или културна важност на или околу локалитетот што би биле засегнати од проектот?	Да. Постојат бројни културно историски споменици и верски објекти опишани во поглавјето 3.3. од ова известување.	Не. Освен влијанија врз пределските карактеристики, други влијанија нема да има.
20. Дали проектот е лоциран на празен простор (на кој никогаш немало градба), со што ќе дојде до загуба на празно („гринфилд“) земјиште?	Да.	Да. Проектот ќе предизвика трајна загуба на необработено земјиште без некое значајно влијание затоа што тоа земјиште не е обработливо.
21. Дали во моментов има некои употреби на земјиштето на или околу локацијата (на пример за живеалишта, градини, друг приватен имот, индустрија, трговија, рекреација, отворени јавни површини, објекти во заедницата, земјоделие, шумарство, туризам, рударство или каменономи) што би можеле да бидат засегнати од проектот?	Да. Подрачјето се користи за пасење на овци и кози. Дополнително, локалното население го користи подрачјето за собирање дрва за огрев, лов, и веројатно, за собирање одредени шумски плодови.	Не. Стопанските активности се минимални, а потенцијалот на проектот за негативно влијание е исто така минимален.
22. Дали постојат планови за идни употреби на земјиштето на или околу локацијата што би можеле да бидат засегнати од проектот?	Не.	Не. Нема податоци за такви планови
23. Дали постојат области на или околу локалитетот што се густо населени или изградени, а што би можеле да бидат засегнати од проектот?	Не.	Не. Нема такви густо населени области.
24. Дали постојат области на или околу локалитетот што се зафатени од некои чувствителни употреби на земјиштето, на пример болници, училишта, верски објекти, објекти во заедницата, а што би можеле да бидат засегнати од проектот?	Да. На југо западната страна, на растојание од околу 1 километар се манастирот Свети Јован Крстител во с. Небрегово, на западната страна на растојание од 1 км е манастирот Св. Атанас во Дреновци, на 8 км од локацијата се наоѓа Манастирот Трескавец,	Не. Ветерниците немаат влијание врз овие објекти.

Прашања што треба да се земат предвид	Да / Не / ? / Несоодветно (НА) (НА – доколку прашањето не е релевантно за конкретниот проект) Накратко да се опише.	Дали ова ќе доведе до значителни влијанија? Да/Не/? – Зошто?
25. Дали постојат области на или околу локалитетот што содржат важни, висококвалитетни или оскудни ресурси како на пример подземни води, површински води, шуми, земјоделско земјиште, рибници, туристички ресурси или минерали, а што би можеле да бидат засегнати од проектот?	Не.	Не. Нема евидентирани загорени ресурси на локалитетот.
26. Дали постојат области на или околу локалитетот што се веќе предмет на загадување или на штети врз животната средина, на пример каде постојните законски стандарди за животната средина не се почитуваат, а што би можеле да бидат засегнати од проектот?	Не.	Не. Нема такви области.
27. Дали местото каде е лоциран проектот е подложен на земјотреси, спуштање на земјиштето, лизгање на земјиштето, ерозија, поплави или екстремни/лоши климатски услови како на пример големи температурни разлики, магли, силни ветришта, а што би можеле да доведат до тоа проектот да предизвика еколошки проблеми?	Да. Локацијата припаѓа на Вардарската тектонска зона, која претставува сеизмички активно подрачје.	Не. Главните структурни сегменти на проектот (темели и столбови) се проектирани согласно меѓународни кодови за асеизмичка градба.

Преглед на индикативни потенцијални влијанија:

Вид на потенцијално влијание	Изградба	Оперативност
Создавање на бучава	√	√
Влијание врз еколошки ресурси / див свет	√	√
Предел и визуелни ефекти	√	√
Емисии на гасови	√	X
Прашина	√	X
Ефлуенти	√	X
Создавање на отпад	√	X
Оперативност преку ноќ	X	√
Нарушување на водни текови или седименти	X	X
Ризик од акциденти кои би резултирале со загадување или хазард	X	X
Загрозување на културно наследство	√	√
Интензивирање на сообраќај	√	X
Складирање, ракување, транспорт, или отстранување на опасни материјали и отпад	X	X
Преку-гранични влијанија	X	X

√ = Можно X = Не се очекува

6 Листа на проверка за определување на обемот на ОВЖС: прашања за карактеристиките на проектот

Бр.	Прашања што треба да се земат предвид во определувањето на обемот на ОВЖС	Да/Не/?	Кои карактеристики од проектното опкружување би можеле да бидат засегнати и како?	Дали постои веројатност ефектот да биде значаен? Зошто?
1. Дали изградбата, работењето или затворањето на проектот ќе содржи активности кои ќе предизвикаат физички промени на локалитетот (топографија, користење на земјиштето, промени во водните тела итн.)?				
1.1	Трајна или привремена промена на употребата на земјиштето, на земјишната покривка или на топографијата, вклучително и зголемувања во интензитетот на употреба на земјиштето?	Да	За имплементација на проектот, ќе се изврши трајна промена на користењето на земјиштето и топографија. Интензитетот на искористување на земјиштето ќе се зголеми само во фазата на изградба.	Не. Површината на користење на земјиштето на поединечните турбини не е значително голема во однос на околното земјиште на целата површина на проектот.
1.2	Расчистување на постоечко земјиште, вегетација и градби?	Да	Пред почетокот на фазата на изградба, нискостеблестата (грмушки) и тревната вегетација ќе бидат отстранети. Овие проектни активности треба да се спроведуваат во согласност со добра градежна пракса	Не. Отстранувањето на вегетацијата ќе се изврши само во фаза на изградба. Во рамките на Студијата за ОВЖС, ќе бидат предложени соодветни мерки за ваков тип на проектна активност. Доколку мерките за ублажување се соодветно и навремено применети за време на имплементацијата на проектот, не се очекуваат негативни влијанија врз биодиверзитетот.
1.3	Создавање на нови употреби на земјиштето?	Да	Земјиштето ќе биде наменето за изградба на ветерници и ќе биде во нивна функција	Не. Само земјиштето кое е под ветерниците ќе биде во функција на намената. Останатото земјиште ќе може да се користи за првобитната намена – напасување на стока и планинарење.
1.4	Предградежни испитувања, на пример ископ на дупки, тестирање на земјиштето?	Да	Пред почетокот на фазата на изградба ќе се опфати геолошката анализа и структурата на почвата и ќе биде поставена мерна опрема за брзина на ветерот.	Не Ископувањата и бушењата ќе бидат релативно плитки и ограничени во фазата на изградба.
1.5	Градежни работи?	Да	Фазата на изградба ги вклучува следните проектни активности : ископ на земја за формирање на основата на ветерните турбини, изградба на трафостаници, пристапни патишта и итн	Да. Влијанието ќе се случи во области каде што ќе се изградат темели и друга дополнителна опрема за ветерниот парк.
1.6	Работи на рушење?	Не	/	Не

Бр.	Прашања што треба да се земат предвид во определу-вањето на обемот на ОВЖС	Да/Не/?	Кои карактеристики од проектното опкружување би можеле да бидат засегнати и како?	Дали постои веројатност ефектот да биде значаен? Зошто?
1.7	Привремени локации што се користат за градежни работи или за сместување на градежни работници?	Да	За време на фазата на изградба ќе се дефинираат привремени локации во рамките на проектното место за: складирање на градежни материјали, сместување на градежни работници итн.	Не. Не. Не се очекуваат негативни влијанија бидејќи овие привремени локации ќе се користат само во фазата на изградба. Во оперативната фаза, локациите за привремено складирање ќе бидат исчистени од проектната локација.
1.8	Надземни градби, објекти или земјени насипи кои вклучуваат линеарни, т.е должински конструкции (далноводи, телефонски водови, железничка инфраструктура, автопати), ископ на земја и пополнување со земја или ископи за објекти?	Да	За време на фазата на изградба, градежните активности ќе вклучуваат: ископ на почва, изградба на темели на ветерни турбини, бетонски активности, поставување кабелска инфраструктура, пристапен пат итн.	Да. Влијанието ќе се случи во области каде што ќе се изградат темели на ветерните турбини и друга дополнителна опрема за ветерниот парк
1.9	Подземни работи кои вклучуваат рударски активности или изградба на тунел?	Не	/	Не
1.10	Работи на култивирање на неплодно земјиште?	Не	/	Не
1.11	Копање со багер?	Да	За време на работењето на механичките машини и градежната опрема ќе се создадат емисии од гасови и прашина.	Да. Очекуваните емисии во воздухот ќе се создадат за време на фазата на изградба и ќе зависат од применетите мерки на добра градежна пракса, карактеристики на механизација, времетраење на градежните активности, метеоролошки услови итн.
1.12	Крајбрежни градби, на пр. сидови крај море, пристаништа?	Не	/	Не
1.13	Крајбрежни објекти?	Не	/	Не
1.14	Процеси на производство?	Да	/	Не
1.15	Објекти за складирање на стоки или материјали?	Не	/	Не
1.16	Постројки за третман или отстранување на цврст отпад или течни ефлуенти?	Не	/	Не

Бр.	Прашања што треба да се земат предвид во определувањето на обемот на ОВЖС	Да/Не/?	Кои карактеристики од проектното опкружување би можеле да бидат засегнати и како?	Дали постои веројатност ефектот да биде значаен? Зошто?
1.17	Објекти за долгорочно сместување на работници?	Не	/	Не
1.18	Нов копнен, железнички или поморски сообраќај за време на изградбата или работењето?	Не	/	Не
1.19	Нова копнена, железничка, воздухопловна, водна или друга транспортна инфраструктура вклучувајќи и нови или изменети патишта и станици, пристаништа, аеродроми итн.?	Не	/	Не
1.20	Затворање или пренасочување на постоечки транспортни патишта или инфраструктура, што доведува до промени на движењата во сообраќајот?	Не	/	Не
1.21	Нови или пренасочени далноводи или цевководи?	Да	Изградба на нов далновод и трафостаница за мрежно поврзување со МЕПСО системот за напојување.	Да. Влијанието се очекува како резултат на поврзување на ветерниот парк со трафостаницата преку надземни електрични водови.
1.22	Зафаќање на водите, изградба на брана, подводен канал, прегрупирање или други промени на хидрологијата на водотеците или аквиферите?	Не	/	Не
1.23	Премини преку водотеци?	Не	/	Не
1.24	Црпење или трансфери на вода од подземни или површински води?	Не	/	Не
1.25	Промени во водните тела или на површината на земјата кои влијаат врз одводот или истечните водиф?	Не	/	Не
1.26	Транспорт на персонал или материјали за градба, работење или затворање на објект?	Да	Транспортот на градежни материјали и превоз на работници ќе се изведува во фазата на изградба	Да. Очекуваното влијание ќе биде краткотрајно (во фаза на изградба). Можно е ангажирање на работници од локалното население, кое живее во најблиските населени места.
1.27	Долгорочна демонтажа или затворање на инсталација или работи на враќање во задоволителна состојба?	Да	Во фазата на демонтажа/престанок на работа ќе се изврши демонтажа на ветерните турбини.	Да. Влијанието ќе биде краткотрајно за време на фазата на демонтажа/престанок со работа.

Бр.	Прашања што треба да се земат предвид во определувањето на обемот на ОВЖС	Да/Не/?	Кои карактеристики од проектното опкружување би можеле да бидат засегнати и како?	Дали постои веројатност ефектот да биде значаен? Зошто?
1.28	Тековна активност за време на затворањето којашто би можела да има влијание врз животната средина?	Не	/	Не
1.29	Прилив на луѓе во одредена област било привремено било трајно?	Не	/	Не
1.30	Внесување на туѓи (надворешни) видови?	Не	/	Не
1.31	Губење на автохтони видови или генетска разновидност?	Не	/	Не
1.32	Некои други активности?	Не	/	Не
2. Дали при изградбата или работењето на проектот ќе се користат природни ресурси како што се земјиште, вода, материјали или енергија, а особено ресурси што не се обновливи или се оскудни?				
2.1	Земјиште, особено неуредено или земјоделско земјиште?	Да	Проектот се гради на неизградено земјоделско и шумско земјиште	Да. Земјиштето под ветерните турбини ќе биде трајно пренаменето.
2.2	Вода?	Да	Сите транспортни патишта и материјали за рачна употреба ќе се прскаат со вода во суви и ветровити денови.	Не. Очекуваното влијание ќе биде од мал обем, краткорочно – користење на мала количина вода за време на фазата на изградба.
2.3	Минерали?	Не	/	Не
2.4	Агрегати (песок, чакал, дробен камен)?	да	Материјал од кршен камен и чакал ќе се користат за изградба на темели за основа на ветерните турбини и за тампонирање на пристапниот пат и внатрешните патишта помеѓу турбините.	Не. Овие материјали ќе бидат набавени од надворешни добавувачи и од околните локации за производство на таков материјал.
2.5	Шуми и дрвја?	Не	На локацијата предвидена за изградба на проектот нема шумска вегетација.	Не
2.6	Енергенси, вклучително електрична енергија и горива?	да	За време на употребата на градежна механизација и опрема ќе бидат употребени горива моторни масла и лубриканти.	Да. За време на фазата на изградба ќе се создадат очекуваните емисии во воздух (емисија на гас и прашина). Влијанието ќе зависи од применетите мерки на добра градежна пракса, карактеристики на механизација, времетраење на градежните активности, метеоролошки услови, итн.

Бр.	Прашања што треба да се земат предвид во определувањето на обемот на ОВЖС	Да/Не/?	Кои карактеристики од проектното опкружување би можеле да бидат засегнати и како?	Дали постои веројатност ефектот да биде значаен? Зошто?
2.7	Други ресурси?	Не	/	Не
3. Дали проектот ќе опфати употреба, чување, транспорт, постапување со или производство на супстанции или материјали што би можеле да бидат штетни по здравјето на луѓето или по животната средина, или што би предизвикале загриженост во врска со реални или перцепирани ризици по здравјето на луѓето?				
3.1	Дали проектот ќе опфати употреба на супстанции или материјали што се опасни или токсични по човековото здравје или животната средина (флора, фауна, водоснабдување)?	Да	/	Не
3.2	Дали проектот ќе резултира со промени во појавата на болести или ќе ги засегне векторите на болеста (на пр. болести што се пренесуваат преку инсекти или вода)?	Не	/	Не
3.3	Дали проектот ќе има влијание врз добросостојбата на луѓето, на пример преку промена на животните услови?	Не	/	Не.
3.4	Дали постојат некои особено вулнерабилни групи на луѓе кои би можеле да бидат засегнати од проектот, на пр. болнички пациенти, стари лица?	Не	/	Не
3.5	Некои други причини?	Не	/	Не
4. Дали проектот ќе произведува цврст отпад за време на изградбата, работењето или затворањето на инсталацијата?				
4.1	Јаловина или рударски отпад?	Не	/	Не
4.2	Комунален отпад (отпад од домаќинства или комерцијален отпад)?	Да	За време на фазата на изградба и фазата на демонтажа/престанок со работа ќе се создаде комунален отпад од страна на ангажираните работници.	Не. Не се очекуваат големи количини комунален или комерцијален отпад. Влијанието ќе биде краткотрајно и со локален карактер. Управувањето со комуналниот отпад треба да го спроведе одговорно правно лице за транспорт и финално одлагање.
4.3	Опасен или токсичен отпад (вклучувајќи и радиоактивен отпад)?	Не	/	Не
4.4	Друг отпад од индустриски процеси?	Не	/	Не
4.5	Вишок на производи?	Не	/	Не
4.6	Мил од отпадни води или други видови мил од третман на ефлуент?	Не	/	Не

Бр.	Прашања што треба да се земат предвид во определувањето на обемот на ОВЖС	Да/Не/?	Кои карактеристики од проектното опкружување би можеле да бидат засегнати и како?	Дали постои веројатност ефектот да биде значаен? Зошто?
4.7	Градежен шут или отпад од активности на рушење објекти?	Да	За време на фазата на изградба ќе се создаде градежен отпад, додека за време на фазата на монтажа/престанок со работа ќе се создаде отпад од рушење и монтажа.	Не. Влијанието ќе биде краткорочно и со локален карактер. Изведувачот е должен да биде во согласност со националното законодавство за управување со отпад..
4.8	Вишок (излишни) машини или опрема?	Не	/	Не
4.9	Контаминирано земјиште или друг материјал?	Не	/	Не
4.10	Отпад од земјоделски активности?	Не	/	Не
4.11	Некој друг цврст отпад?	Не	/	Не
5. Дали проектот ќе испушта загадувачки материји или некои опасни, токсични или штетни супстанции во воздухот?				
5.1	Емисии од согорување на фосилни горива од стационарни или мобилни извори?	Да	Да. За време на фазата на изградба ќе се создадат следните емисии во воздухот: Емисии на гасови (CO ₂ , NO _x , PAH, SO ₂) и суспендирани честички (PM ₁₀ , PM _{2.5}). Овие проектни активности ќе влијаат на квалитетот на воздухот во рамките на проектната локација.	Да. Очекуваните емисии во воздухот (емисија на гас и прашина) ќе се создадат за време на фазата на изградба. Влијанието ќе зависи од применетите мерки на добра градежна пракса, карактеристики на механизација, времетраење на градежните активности, метеоролошки услови, итн.
5.2	Емисии од производни процеси?	Не	/	Не
5.3	Емисии од постапки со материјали што вклучуваат чување или транспорт?	Да	За време на фазата на изградба, емисиите на воздух ќе настанат како резултат на транспорт на градежни материјали и ангажирани работници	Не. Влијанието ќе биде краткотрајно и со локален карактер.
5.4	Емисии од градежни активности вклучувајќи ги погонот и опремата?	Да	Емисии на гасови при работа со градежната механизација (CO ₂ , NO _x , PAH, SO ₂) и суспендирани честички (PM ₁₀ , PM _{2.5}) настануваат во тек на следните проектни активности: расчистување на проектната локација, изградба на темели на ветерните турбини, пристапен пат, транспорт на градежни	Не. За време на фазата на изградба, влијанието ќе биде краткотрајно и со локален карактер.
5.5	Прашина или миризби од постапувањето со материјали вклучувајќи градежни материјали, отпадни води и отпад?	Да	За време на фазата на изградба, прашина (активности за ископување) и мирис (од емисии на гасови-VOC) ќе се појават како резултат на работа со тешките машини.	Не. Влијанието ќе биде краткотрајно и со локален карактер.

Бр.	Прашања што треба да се земат предвид во определувањето на обемот на ОВЖС	Да/Не/?	Кои карактеристики од проектното опкружување би можеле да бидат засегнати и како?	Дали постои веројатност ефектот да биде значаен? Зошто?
5.6	Емисии од инцинерација на отпад?	Не	/	Не
5.7	Емисии од горење на отпад на отворен простор (на пр. искинати материјали, градежен шут)?	Не	/	Не
5.8	Емисии од некои други извори?	Не	/	Не

6. Дали проектот ќе предизвика бучава и вибрации или ослободување на светлина, топлинска енергија или електромагнетни зрачења?

6.1	Од работењето на опремата, на пример мотори, вентилациска постројка, дробилки?	Да	За време на фазата на изградба, работата на тешките машини и градежните активности на работниците ќе го зголемат нивото на бучава и вибрации. Бидејќи во близина на проектната област не се наоѓа локално население, работниците и животните во околината ќе се појават како чувствителни рецептори на зголемена бучава и вибрации.	Не. Степенот на вибрации е минимален.
6.2	Од индустриски или слични процеси?	Не	/	Не
6.3	Од градежни работи или работи на рушење?	Да	За време на фазата на изградба, работата на тешките машини и градежните активности на работниците ќе го зголемат нивото на бучава и вибрации.	Не За време на фазата на изградба, влијанието ќе биде краткотрајно и со локален карактер.
6.4	Од експлозии или натрупување?	Не	/	Не
6.5	Од градежни активности или сообраќај во функција на работата?	Да	За време на фазата на изградба, работата на тешките машини и градежните активности на работниците ќе го зголемат нивото на бучава и вибрации.	Не. За време на фазата на изградба, влијанието ќе биде краткотрајно и со локален карактер.
6.6	Од системи за осветлување или разладување?	Не	/	Не
6.7	Од извори на електромагнетно зрачење (да се земат предвид влијанијата врз блиската чувствителна опрема и врз луѓето)?	Да	За време на фазата на работа на ветерниот парк може да настане можно електромагнетно зрачење.	Да Се очекува индиректно влијание поради работата на дополнителната опрема за Ветерниот парк: трафостаници, далекувод, итн
6.8	Од некои други извори?	Не	/	Не

7. Дали проектот ќе доведе до ризици од контаминација на земјиштето или водата од испуштања на загадувачки материји врз земјиштето или во површинските води, крајбрежните води или морето?

Бр.	Прашања што треба да се земат предвид во определувањето на обемот на ОВЖС	Да/Не/?	Кои карактеристики од проектното опкружување би можеле да бидат засегнати и како?	Дали постои веројатност ефектот да биде значаен? Зошто?
7.1	Од постапување со, чување, употреба или прелевање на опасни или токсични материјали?	Да	Индириктни влијанија се очекуваат врз подземните води (како резултат на инциденти и создавање на санитарни отпадни води од страна на ангажираните работници) за време на фазата на изградба. Загадување на почвата, исто така, може да настане како резултат на неправилно управување со отпадот (случајно излевање на нафта и гориво од механизација, итн.). Во оперативна фаза, не се очекуваат емисии на почва.	Не. Доколку се изврши примена на добра градежна пракса, не се очекуваат значителни влијанија врз животната средина.
7.2	Од испуштање на отпадни води или други ефлуенти (третирано или нетретирано) во вода или во земја?	Да	Да. Се очекува создавање санитарни отпадни води во фазата на изградба од страна на ангажираните работници.	Не. Доколку се применат добра градежна пракса, не се очекуваат значителни влијанија врз животната средина во фазата на изградба.
7.3	Преку таложење на загадувачки материји емитирани во воздухот на земја или во вода?	Не	/	Не
7.4	Од некои други извори?	Не	/	Не
7.5	Дали постои ризик од долготрајна акумулација на загадувачки материји во животната средина од овие извори?	Не	/	Не
8. Дали постои ризик од несреќи за време на изградбата или работењето на проектот кои би можеле да влијаат врз човековото здравје или животната средина?				
8.1	Од експлозии, прелевања, пожари итн; од чување, постапување со, употреба или производство на опасни или токсични супстанции?	Да	Потенцијални ризици и опасности поврзани со проектот во фазата на изградба се: <ul style="list-style-type: none"> • Ризик од природни катастрофи; • ризик од истекување на опасни материји (за време на фазата на изградба и за време на санирање на дефект во оперативната фаза) ризик од пожари; • ризик од пожар, • ризик од дефект на ветерните турбини и напојување што може да предизвика негативни ефекти врз животната средина, итн. 	Да. Како чувствителни рецептори, поврзани со ова прашање, се ангажираните работници во градежна и оперативна фаза. Имплементацијата на соодветни мерки за БЗР и соодветна обука на ангажираните работници ќе придонесе за намалување на ризикот од повреди, пожари, итн.
8.2	Од настани надвор од границите на вообичаената заштита на животната средина, на пр. откажување на системите за контрола на загадувањето?	Не	/	Не
8.3	Од некои други причини?	Не	/	Не

Бр.	Прашања што треба да се земат предвид во определу-вањето на обемот на ОВЖС	Да/Не/?	Кои карактеристики од проектното опкружување би можеле да бидат засегнати и како?	Дали постои веројатност ефектот да биде значаен? Зошто?
8.4	Дали проектот би можел да биде засегнат од природни катастрофи кои предизвикуваат штети врз животната средина (на пр. поплави, земјотреси, лизгање на земјиштето итн.)?	Да	Свлечишта може да се појават како резултат на несоодветна изградба на темели, насипи, итн.	Не. Доколку градежните активности се правилно извршени (на пример, изградба на темели, насипи, итн.), Потенцијалниот ризик од свлечиште ќе биде минимизиран.
9. Дали проектот ќе доведе до социјални промени, како на пример во однос на демографијата, традиционалниот начин на живот, вработеноста?				
9.1	Промени во големината, возраста, структурата на населението, социјалните групи итн?	Не	/	Не
9.2	Преку преселба на луѓе или рушење на домови или населби или на објекти во населбите, на пример училишта, болници, социјални установи?	Не	/	Не
9.3	Преку населување на нови жители или создавање на нови населби?	Не	/	Не
9.4	Преку упатување на поголеми барања до локалните установи или служби, на пример во врска со домувањето, образованието, здравството?	Не	/	Не
9.5	Преку создавање нови работни места за време на изградбата или работењето или предизвикување појава на губење на работни места со последици по невработеноста и економијата?	Да	Ќе се отворат нови работни места	Да. Со очекува да се вработат повеќе претставници на локалното население.
9.6	Некои други причини?	Не	/	Не
10. Прашање - Дали постојат и други фактори што треба да се земат предвид како на пример последователниот развој којшто би можел да доведе до влијанија врз животната средина или до можност за кумулативни влијанија со други постоечки или планирани активности на локалитетот?				
10.1	Дали проектот ќе доведе до притисок за последователен развој кој би можел да има значително влијание врз животната средина, како на пример поголем број живеалишта, нови патишта, нови помошни индустрии или установи итн.?	Не	/	Не

Бр.	Прашања што треба да се земат предвид во определувањето на обемот на ОВЖС	Да/Не/?	Кои карактеристики од проектното опкружување би можеле да бидат засегнати и како?	Дали постои веројатност ефектот да биде значаен? Зошто?
10.2	<p>Дали проектот ќе доведе до создавање на помошни установи или до развој поттикнат од проектот кои би можеле да имаат влијание врз животната средина, како на пример:</p> <ul style="list-style-type: none"> • помошна инфраструктура (патишта, снабдување со електрична енергија, третман на отпад или отпадни води итн.) • изградба на живеалишта • екстрактивни индустриски дејности • дејности на снабдување други? 	Да	Главната цел на имплементацијата на проектот е да се изгради објект (ветерен парк) што може да произведува електрична енергија од обновливи извори – ветер.	Да. Изградбата на ветерен парк ќе има позитивно влијание врз животната средина како резултат на производството на електрична енергија од обновливи извори.
10.3	Дали проектот ќе доведе до грижа за локацијата по престанокот на работата на инсталацијата којашто би можела да има влијание врз животната средина?	Не	/	Не
10.4	Дали проектот ќе постави преседан за идни случувања?	Не	/	Не
10.5	Дали проектот ќе има кумулативни ефекти поради близината до други постоечки или планирани проекти со слични влијанија?	Не	/	Не

7 Прилози



Деловоден број: 35020230031830

ЦЕНТРАЛНИОТ РЕГИСТАР НА РЕПУБЛИКА СЕВЕРНА МАКЕДОНИЈА, преку Регистраторот Павлинка Голешки, постапувајќи по пријавата за упис на основање на Друштво за производство на електрична енергија АРТЕМИС ВИНД ДОО Скопје согласно член 4, 30, 39 и 41 од Законот за едношалтерски систем и за водење на трговскиот регистар и регистар на други правни лица (Сл.Весник на РМ бр.84/05, 13/07, 150/07, 140/08, 17/11, 53/11, 70/13,115/14, и 97/15, 192/15 53/16,и Сл.Весник на РСМ бр. 98/19, 122/21, 215/21) и член 182 и 183 од Законот за трговските друштва (Сл.Весник на РМ бр.28/04, 84/05, 25/07, 87/08, 42/10, 48/10, 24/11, 166/12, 70/13, 119/13, 120/13, 187/13, 38/14, 41/14, 138/14, 88/15, 192/15, 6/16, 30/16, 61/16, 64/18, 120/18 и Сл.Весник на РСМ бр.290/20, 215/21, 99/22, го донесе следното:

/електронски издаден документ/

РЕШЕНИЕ

ЕМБС: 7733780

Деловодник

Прием на пријавата:	24.12.2023
Вид на упис:	Упис на основање
Одобрување на пријавата:	25.12.2023
Деловоден број:	35020230031830
Начин на доставување:	електронски

Целосен назив на Субјектот на Упис:	Друштво за производство на електрична енергија АРТЕМИС ВИНД ДОО Скопје
Кратко име:	АРТЕМИС ВИНД ДОО Скопје
Седиште:	Ул. ГАНЕ ТОДОРОВСКИ Бр.32-4 СКОПЈЕ - ЦЕНТАР ЦЕНТАР
Вид на субјект на упис:	ДОО
Акт:	Договор : Договор за основање ДОО од 23.12.2023
Датум на основање:	23.12.2023
Времетраење:	Неограничено
*Вид на сопственост:	Приватна сопственост
Единствен даночен број:	4080023619561
Потекло на капиталот:	Странски
Големина на субјектот:	микро
Организационен облик:	05.3 - друштво со ограничена одговорност
Надлежен регистар:	Трговски Регистар

Основна главнина

Паричен влог EUR:	5.100,00
Непаричен влог EUR:	0,00
Уплатен дел EUR:	0,00
Вкупно основна главнина EUR:	5.100,00

Сопственици

Прилог 2. Барање за одобрение за мерење на потенцијалот на ветерната енергија



АГЕНЦИЈА ЗА ЕНЕРГЕТИКА НА РЕПУБЛИКА
СЕВЕРНА МАКЕДОНИЈА Скопје

Примено: 26.12.2023

Орг. единица	Број	Прилог	Вредност

<p>До: Агенција за Енергетика на РСМ</p> <p>Од: Артемис винд ДОО ул. Ул. ГАНЕ ТОДОРОВСКИ Бр.32-4 СКОПЈЕ ЕМБС: 7733780</p> <p>Преку полномошник: Христови инженеринг и консалтинг ДОО Ул. 2 бр. 116 Бардовци, 1000 Скопје</p>	<p>To: Energy Agency of RNM</p> <p>From: Artemis wind Ltd. Ul. Gane Todorovski br. 32-4 Skopje Register Number: 7733780</p> <p>Through Attorney: Hristovii Engineering and Consulting Ltd. Ul. 2 br. 116 Bardovci, 1000 Skopje</p>
<p>Предмет: Барање за издавање на одобрение за мерење на потенцијалот на ветерната енергија</p>	<p>Subject: Request for issuance of approval for testing the potential of wind energy</p>
<p>Врз основа на Правилник за обновливи извори на енергија, член 6, доставуваме во прилог на ова барање:</p> <p>Прилог 1 - ОБРАЗЕЦ НА БАРАЊЕ ЗА ИЗДАВАЊЕ НА ОДОБРЕНИЕ ЗА МЕРЕЊЕ НА ПОТЕНЦИЈАЛОТ НА ВЕТЕРНАТА ЕНЕРГИЈА</p> <ul style="list-style-type: none"> - Полномошно - Решение за основање на субјект - Пресметка на ветерен потенцијал - Технички карактеристики на мерен столб - Спецификација на мерен столб - Вид на турбини - Елаборат за нумерички податоци - Топографска карта 1:25000 - Топографска карта 1:35000 	<p>On the base of the Rulebook for RES, Article 6, we are attaching following documentation to the Request:</p> <p>Attachment 1 – The form for the Request for issuance of approval for testing the potential of wind energy</p> <ul style="list-style-type: none"> - Power of Attorney - Registration form - Calculation of the wind potential - Technical characteristics of the MetMast - Specification of the MetMasts - Type of the turbines - Elaborate for the numerical data - Topographic map 1:25000 - Topographic Map 1:35000
<p>Ви благодариме за разгледаното барање.</p> <p>За Христови инженеринг и консалтинг ДОО Анита Христова</p> <p><i>Anita Hristova</i></p> <p>Скопје, 28.12.2023</p>	<p>We are appreciating the processed Request.</p> <p>For Hristovi Engineering and Consulting Ltd. Anita Hristova</p> <p><i>Anita Hristova</i></p> <p>Скопје, 28.12.2023</p>

info@hiteng.com.mk

www.hiteng.com.mk

ХРИСТОВИ ИНЖЕНЕРИНГ И КОНСАЛТИНГ ДОО - Скопје

HRISTOVI ENGINEERING & CONSULTING LTD - Skopje

П.факс 78, 1020 Карпош, Скопје, Р.Македонија
ЕДБ МК 4057011514045
Тел. (02) 309 4056 / Факс: (02) 309 4729

PO Box 78, 1020 Karpos, Skopje, R.Macedonia
VAT code MK 4057011514045
Tel. +389 (0)2 309 4056 / Fax: +389 (0)2 309 4729

РПУ / ПС Правар, БОСЕЛ



Копирани на серверот на МВР на Р. Македонија
 Издадено на: 14/05/2024 14:01
 Издадено од: Татјана С.А.
 Издадено во: Скопје
 Издадено во: 17.05.2024
 Датум и час на издавање: 13.01.2024 во 09:40:41
 Документот е дигитално потпишан и в вградено скениран

РЕПУБЛИКА СЕВЕРНА МАКЕДОНИЈА
 АГЕНЦИЈА ЗА КАТАСТАР НА НЕДВИЖНОСТИ
 1105-3472024 од 10.01.2024 09:48:17

ИМОТЕН ЛИСТ број: 92 ИЗВОД
 Катастарска општина: НЕБРЕГОВО

ЛИСТ А: ПОДАТОЦИ ЗА НОСИТЕЛОТ НА ПРАВОТО НА СОПСТВЕНОСТ

Број на сопственост	ЕМБГ / ЕМБС	Име и презиме / Име	Адреса / Сопственик	Дел на сопственост	Процент сопств. на запишување	Бр. на пред. по кој е издадено запишување	Датум и час на запишување
1	***	РЕПУБЛИКА СЕВЕРНА МАКЕДОНИЈА		1/1		1122-096/2022	09.05.2022 08:49:50

ЛИСТ Б: ПОДАТОЦИ ЗА ЗЕМЈИШТЕТО (КАТАСТАРСКА ПАРЦЕЛА) И ЗА ПРАВОТО НА СОПСТВЕНОСТ

Број на сопственост	Број на катастарска парцела	Вид на земјиште	Катастарска парцела		Површина во м ²	Сопственост / задржаност / задржаност	Бр. на пред. по кој е издадено запишување	Датум и час на запишување
			кв. број	кв. број				
1		МУКОС	33	05	662454	СОПСТВЕНОСТ	1121-3000/2015	13.03.2015 12:54:08
2		БУКОВ ДОЛ	010	05	299536	СОПСТВЕНОСТ	1121-5004/2014	21.05.2014 10:26:47
2		БУКОВ ДОЛ	02	05	527394	СОПСТВЕНОСТ	1121-5004/2014	21.05.2014 10:26:47
2		БУКОВ ДОЛ	03	05	1481680	СОПСТВЕНОСТ	1121-5004/2014	21.05.2014 10:26:47

Г.Промена на други стварни права и други права чие запишување е утврдено со закон, прибележување на факти од влијание за недвижностите и прибележување

Г2. ОГРАНИЧУВАЊА И ПРИБЕЛЕЖУВАЊА ПРЕЗЕМЕНИ ОД СТАРИОТ ЕЛЕКТРОНСКИ СИСТЕМ

Број на катастарска парцела	Број на влез	Земјиште на сопственост			Внатрешно површина во м ²	Намена на посебен дел од парцела	Соопштение	Број на пред. по кој е издадено запишување	Датум и час на запишување
		Кв. број	Кв. број	Кв. број					
1	0					Осиг.	1121-3900/2015	13.03.2015 12:54:08	
2396	0						1113-391/2019	04.03.2019 13:59:40	

РЕПУБЛИКА СЕВЕРНА МАКЕДОНИЈА
АГЕНЦИЈА ЗА КАТАСТАР НА НЕДВИЖНОСТИ

1105-262/2024 од 10.07.2024 10:06:04

Платено за професионални услуги на Р. Македонија
Корисник: Македонија, Телнет СГ
Сметка број: 8080110
Датум на издавање: 11.08.2024
Документот е скенирано електронски и е правно валиден



ИМОТЕН ЛИСТ број: 1 ИЗВОД
Катастарска општина: ОМОРАНИ

ЛИСТ А: ПОДАТОЦИ ЗА НОСИТЕЛОТ НА ПРАВОТО НА СОПСТВЕНОСТ

Број на лист	ЕМБГ / ЕМЕС	Име и презиме / Назив	Адреса / Содржина	Делна поделба	Правен основ на сопственоста	Бр. на под. по кој е извршено записување	Датум и час на запишување
1	***	РЕПУБЛИКА МАКЕДОНИЈА	ЧАШКА	УП		1120-62172012	24.11.2012 14:57:27

ЛИСТ Б: ПОДАТОЦИ ЗА ЗЕМЈИШТЕТО (КАТАСТАРСКА ПАРЦЕЛА) И ЗА ПРАВОТО НА СОПСТВЕНОСТ

Број на катастарска парцела согласно ЈЗ	Вид на земјиште	Катастарска парцела		Површина во м ²	Сопственост / сопственост / земјиничка сопственост	Бр. на под. по кој е извршено записување	Датум и час на запишување
		култура	класа				
2611	НЕБРЕГОВСКИ ВИР	об	3	907.49	СОПСТВЕНОСТ	1121-472/2016	18.03.2015 16:18:18
2612	ГОРНИ МУКОС	об	3	3695	СОПСТВЕНОСТ	1121-453/2015	17.03.2015 14:38:27
2613	ГОРНИ МУКОС		3	1102	631	0 / 0	12.11.2008

Легенда на внесени шифри и кратеници:

Шифра	Опис
17000	ШУМА
631	Паша
00	ПРАВО НА СОПСТВЕНОСТ
00	Право на земјиште

Тип	Опис
Име	Дел од содржината на имотен лист за избраното лице или лице



Областено лице:
Гордано Бошкоски
Име и презиме, датум

РЕПУБЛИКА СЕВЕРНА МАКЕДОНИЈА
АГЕНЦИЈА ЗА КАТАСТАР НА НЕДВИЖНОСТИ
1105-351/2024-90 10.01.2024 09:50:21

Катистор за недвижности на ОЈИ на Р. Македонија
Катисторски Центар
Скопје бр. 9126 61 02
Датум на издање: 10.01.2024 09:50:21
Датум на издање: 10.01.2024 09:50:21
Датум на издање: 10.01.2024 09:50:21



ИМОТЕН ЛИСТ број: 193 ИЗВОД
Катастарска општина: ПРИСАД

ЛИСТ А: ПОДАТОЦИ ЗА НОСИТЕЛОТ НА ПРАВОТО НА СОПСТВЕНОСТ

Бр. на лист	ЕМБГ / ЕМБС	Име и презиме / Назив	Адреса / Судиште	Дел на недвижност	Превен овозможување	Бр. на греш. по кој е издадено записување	Датум и час на запишување
1	***	РЕПУБЛИКА СЕВЕРНА МАКЕДОНИЈА		1/1	Записник за извршена улога на право место бр. 1121-ЕБС/2015 од 03.04.2015 год. на АОН Скопје. Записник за извршена улога на право место бр. 17-548/БС од 13.05.2016 год. на РМ-Министерство за земјоделство, шумарство и водостопанство.	1122-2160/2022	14.11.2022 14:44:10

ЛИСТ Б: ПОДАТОЦИ ЗА ЗЕМЈИШТЕТО (КАТАСТАРСКА ПАРЦЕЛА) И ЗА ПРАВОТО НА СОПСТВЕНОСТ

Бр. на катастарска парцела	Вид на земјиште	Катастрова		Покривена во м ²	Сопственост / сопственост / заедничка сопственост	Превен овозможување / издадено од старост во листи	Бр. на греш. по кој е издадено записување	Датум и час на запишување
		култура	класа					
1	МАЛИ МЛКОС	10000	7	103002		831	236 / 2014	14.11.2014 01:01:05
3040	ЧАЈРИ	33	пс	4	СОПСТВЕНОСТ		1121-К330/2014	22.10.2014 10:06:10
3040	ЧАЈРИ	24	пс	258777	СОПСТВЕНОСТ		1121-К330/2014	22.10.2014 10:06:13
3040	ЧАЈРИ	43	пс	175793	СОПСТВЕНОСТ		1121-К330/2014	22.10.2014 10:06:13

Г. Промени на други стварни права и други права чие запишување е утврдено со закон, прибележување на факти од влијание за недвижностите и прибележување

Г.9. Промени во прибележувања

РЕПУБЛИКА СЕВЕРНА МАКЕДОНИЈА
АГЕНЦИЈА ЗА КАТАСТАР НА НЕДВИЖНОСТИ
1105-352/2024 од 10.01.2024 09:55:03

Помени на сопственик на ЗНН на Б. Милосавиќ
Издание: 03.03.2024
Среќен број: 22.24.51.82
Валутен код: 17.02.2395
Датум на издавање: 15.01.2024 во 09:53:27
Документ бр. 1105-352/2024



ИМОТЕН ЛИСТ број: 118 ИЗВОД
Катастарска општина: ПРИСАД

ЛИСТ А: ПОДАТОЦИ ЗА НОСИТЕЛОТ НА ПРАВОТО НА СОПСТВЕНОСТ

Број на лист	ЕМБГ / ЕМБС	Име и презиме / Назив	Адреса / Седиште	Дел на недвижноста	Примено согласно на запишување	Бр. на право кој е издадено запишување	Датум и час на запишување
1	***	РЕПУБЛИКА СЕВЕРНА МАКЕДОНИЈА	- - - - -	1/1		1122-227520192	30.11.2022 10:18:12

ЛИСТ Б: ПОДАТОЦИ ЗА ЗЕМЛИШТЕТО (КАТАСТАРСКА ПАРЦЕЛА) И ЗА ПРАВОТО НА СОПСТВЕНОСТ

Број на катастарска парцела	Општина	Делно земјиште	Катастрола		Површина во м2	Од-стапеност / сопственост / заедничка сопственост	Прое преземено согласно на издавање согласно старост на системот	Бр. на право кој е издадено запишување	Датум и час на запишување
			култура	класа					
3038 1	ПРИСАД	ЦРНИЦА	18000	7	15940		831	236 / 2016	14.11.2014 00:47:32
3038 1	ПРИСАД	ЦРНИЦА	0	0	50097	СОПСТВЕНОСТ		1113-3222014	18.02.2014 16:38:14
		ЦРНИЦА	0	7	1398242	СОПСТВЕНОСТ		1113-3222014	18.02.2014 10:36:14

Г.Промени на други стварни права и други права чие запишување е утврдено со закон, приbeleжување на факти од влијание за недвижноста и приbeleжување

Г.11. ДРУГИ СТВАРНИ ПРАВА преземени од стариот електронски систем (ХИПОТЕКА, РЕАЛЕН ТОВАР, СЛУЖБЕНОСТИ И ИНТАБУЛАЦИЈА)

Број на катастарска парцела	Соопштина	Дел	Вид на право	Вид на право	Назив на побан, дел од зграда	Внатрешна површина во м2	Сопственик	Број на предмет кој е издадено запишување	Датум и час на запишување
3019	0						Сопственик	0 / 2010	15.05.2010 00:00:00

БРОЈ ОСНОВА НА ДОГОВОР ЗА КОМ-ЦЕСИЈА БР.24-1054/11 ОД 18.12.2007 ГОД НА ДЕН 15.05.2010 ГОД ЗАКЛУЧЕНА Е КОМ-ЦЕСИЈА НА ПЛ.3019 НА ПОВРШИНА ОД 4067м2 И ПЛ.3020 НА ПОВРШИНА ОД 2897м2 ВО КОРИСТ НА КОМ-ЦЕСИЈЕРОТ АД БЕЛВИР УРБОН ИЗБОЗ СКОПЈЕ ЗАКЛУЧЕНО СО 02.06.2009 ГОД

РЕПУБЛИКА СЕВЕРНА МАКЕДОНИЈА
АГЕНЦИЈА ЗА КАТАСТАР НА НЕДВИЖНОСТИ
1105-355/2024 од 10.01.2024 09:57:27

Катастар на недвижности на ДС на Р. Македонија
Катастар, Скопје, Сибир
Катастар, Скопје, Титов Ка
Катастар, Скопје, Титов Ка
Катастар, Скопје, Титов Ка
Датум и час на поштомачки: 19.11.2024 на 03:37:48
Документот е дигитално потпишан и е првично валиден



ИМОТЕН ЛИСТ број: 167 ИЗВОД
Катастарска општина: ПРИСАЈ

ЛИСТ А: ПОДАТОЦИ ЗА НОСИТЕЛОТ НА ПРАВОТО НА СОПСТВЕНОСТ

Бр. на лист	ЕМБГ / ЕМИС	Име и презиме / Име	Адреса / Станбена	Дел на недвижност	Превен основ на запишување	Бр. на град во кој е извршено запишување	Датум и час на запишување
1	***	РЕПУБЛИКА СЕВЕРНА МАКЕДОНИЈА	--/--/--	1/1	Записник за извршен уред на лице место бр. 1153-603/2015 од 03.04.2015 год., на АСН Скопје Записник за извршен уред на лице место бр. 17-64852 од 13.05.2016 год., на РМ-Министерство за земјоделство, шумарство и водостопанство.	1122-2278/2022	29.11.2022 10:25:32

ЛИСТ Б: ПОДАТОЦИ ЗА ЗЕМЈИШТЕТО (КАТАСТАРСКА ПАРЦЕЛА) И ЗА ПРАВОТО НА СОПСТВЕНОСТ

Бр. на катастарска парцела	Видно место/улица	Катастарска парцела		Сопственост / сопственост / задржана сопственост	Прито приземно право при запишување подготвено од судски власти	Бр. на град во кој е извршено запишување	Датум и час на запишување
		контура	класа				
3037	МАЛИ МУКОС	17000	4	941073	831	236 / 2016	14.11.2014 01:03:54
3037	МАЛИ МУКОС			200150		236 / 2014	14.11.2014 01:03:53

Г.Промени на други стварни права и други права чие запишување е утврдено со закон, прибележување на факти од влијание за недвижноста и прибележување

Г.9. Промени во прибележувања

РЕПУБЛИКА СЕВЕРНА МАКЕДОНИЈА
АГЕНЦИЈА ЗА КАТАСТАР НА НЕДВИЖНОСТИ
1105-285/2024 од 10.01.2024 10:15:07

Промислен и сервисен центар на АД "МТ ГИС"
Македонија, Скопје
Број на катастар: 1105-285/2024
Датум на издавање: 10.01.2024 во 10:15:07
Документот е дигитално потпишан и е првично издавање



ИМОТЕН ЛИСТ БРОЈ: 160 ИЗВОД Катастарска општина: СТЕПАНЦИ

ЛИСТ А: ПОДАТОЦИ ЗА НОСИТЕЛОТ НА ПРАВОТО НА СОПСТВЕНОСТ

Бр. на лист	ЕМБГ / ВМБС	Име и презиме / Назив	Адреса / Станица	Датум на издавање	Привен основ на запитување	Бр. на греш. во кој е направено запитување	Датум и час на запитување
1	***	РЕПУБЛИКА СЕВЕРНА МАКЕДОНИЈА		1/1	ПОСТОЈНА КАТАСТАРСКА ЕВИДЕНЦИЈА-ПЛ БР 50 ЗА КО СТЕПАНЦИ	1128-1130/2021	20.07.2021 10:43:05

ЛИСТ Б: ПОДАТОЦИ ЗА ЗЕМЈИШТЕТО (КАТАСТАРСКА ПАРЦЕЛА) И ЗА ПРАВОТО НА СОПСТВЕНОСТ

Бр. на катастарска парцела	Влезно место/улица	Попршина во м ²	Катастрола		Сопственост / сопственост / задолжена сопственост	Бр. на греш. во кој е направено запитување	Датум и час на запитување
			култура	класа			
428	МОЛИ МУКОС	799642	ш	4	СОПСТВЕНОСТ	1128-1130/2021	20.07.2021 10:43:05

Легенда на внесени шифри и кратенки:

Шифра	Опис
ш	Датум и час на издавање на листот за издавање на катастар
ш	Тип
ш	Мест
ш	Опис
ш	Шифри



Овластено лице:
Горданчо Бошкоски
и/или првобитен подготвител

РЕПУБЛИКА СЕВЕРНА МАКЕДОНИЈА
АГЕНЦИЈА ЗА КАТАСТАР НА НЕДВИЖНОСТИ

1106-287/2024 од 10.01.2024 10:17:39

Подготвена на профитинг на АМН на Р. Македонија
Назив на проект: Катастар на
Својата страна: МЗС, МЗС
Валоризација: 17.08.2025
Датум и час на издавање: 10.01.2024 во 10:17:39
Датумот е дигитално потпишан и време започнаИМОТЕН ЛИСТ број: 135 ИЗВОД
Катастарска општина: СТЕПАНЦИ

ЛИСТ А: ПОДАТОЦИ ЗА НОСИТЕЛОТ НА ПРАВОТО НА СОПСТВЕНОСТ

Бр. на лист	ЕМБГ / ЕМБС	Име и презиме / Назив	Адреса / Содржина	Дел на недвижност	Правен основ на запишување	Бр. на годишно вложување	Датум и час на запишување
1	***	РЕПУБЛИКА СЕВЕРНА МАКЕДОНИЈА		1/1	ГОСТОЈИНА КАТАСТАРСКА ЕВИДЕНЦИЈА-ПИБ БР 90 ЗА КО СТЕПАНЦИ	1126-1132021	14.07.2021 10:56:13

ЛИСТ Б: ПОДАТОЦИ ЗА ЗЕМЈИШТЕТО (КАТАСТАРСКА ПАРЦЕЛА) И ЗА ПРАВОТО НА СОПСТВЕНОСТ

Бр. на катастарска парцела	Вид на место/улица	Катастарска парцела во м ²	Соодветност / сопственост / заповедна сопственост			Бр. на годишно вложување	Датум и час на запишување
			Култура	Класа	МЗ		
464	ГОЛИНИКНЕ	154504	Ш	Ш	6	1126-1132021	14.07.2021 10:56:13

Легенда на внесени шифри и кратеници:

Шифра	Опис
Ш	Шума
Ш	Шума

Тип

Класа

Опис

Дел од сопственоста на вложување лист за избраното вложување или лист



Овластено лице:

Горданчо Бошкоски

Име и презиме, ПОЛТИС

ПОСРЕДСТВО

РЕПУБЛИКА СЕВЕРНА МАКЕДОНИЈА
АГЕНЦИЈА ЗА КАТАСТАР НА НЕДВИЖНОСТИ
1105-280/2024 од 10.01.2024 10:20:07

Возможност за регистрација на АМВ на Р. Македонија
Издавач: Национален катастар на недвижности
Сериозен број: 2024-01-02
Датум на издавање: 10.01.2024 во 10:20:07
Документот е дигитално потпишан и е правно валиден



ИМОТЕН ЛИСТ број: 169 ИЗВОД Катастарска општина: СТЕПАНЦИ

ЛИСТ А: ПОДАТОЦИ ЗА НОСИТЕЛОТ НА ПРАВОТО НА СОПСТВЕНОСТ

Број	ЕМБГ / ЕМБС	Име и презиме / Назив	Адреса / Седиште	Додел на недвижност	Правен основ на запишување	Број на град, поштенски адреса и катастарска зона	Датум и час на запишување
1	***	РЕПУБЛИКА СЕВЕРНА МАКЕДОНИЈА		1/1	ПОСТОЈНА КАТАСТАРСКА ЕМБАСИЈА - ПЛ. БР. 43 И ПЛ. БР. 40 ЗА КО. СТЕПАНЦИ	1128-1140/2021	21.07.2021 10:50:08

ЛИСТ Б: ПОДАТОЦИ ЗА ЗЕМЈИШТЕТО (КАТАСТАРСКА ПАРЦЕЛА) И ЗА ПРАВОТО НА СОПСТВЕНОСТ

Број на катастарска парцела по овој лист	Вид на земјиште	Вид на земјиште	Катастарска парцела		Површина во м ²	Сопственост / сопственост / заедничка сопственост	Право проузрокувано од регистрација на недвижност / старост во областа	Број на град, поштенски адреса и катастарска зона	Датум и час на запишување
			Категорија	Вид					
463	СРЕДНИ МУЖОС		89	по	3	4003	СОПСТВЕНИЦИ	1128-1140/2021	21.07.2021 10:50:08

Легенда на внесени шифри и кратенки:

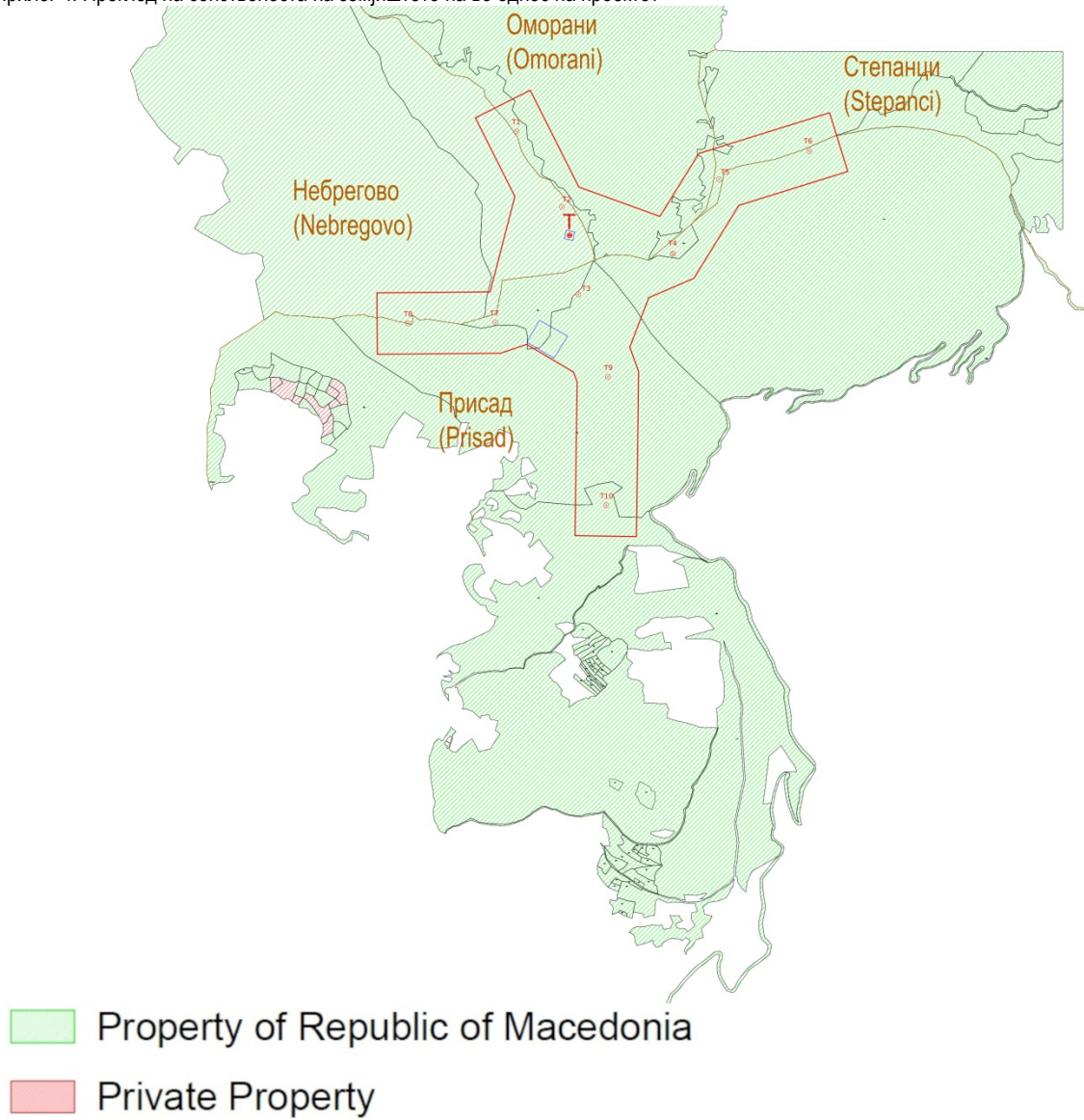
Шифра	Опис
89	Површина
по	Вид на земјиште

Тип	Опис
Иска	Датум од одобрението на имотен лист за изборното лице или лице

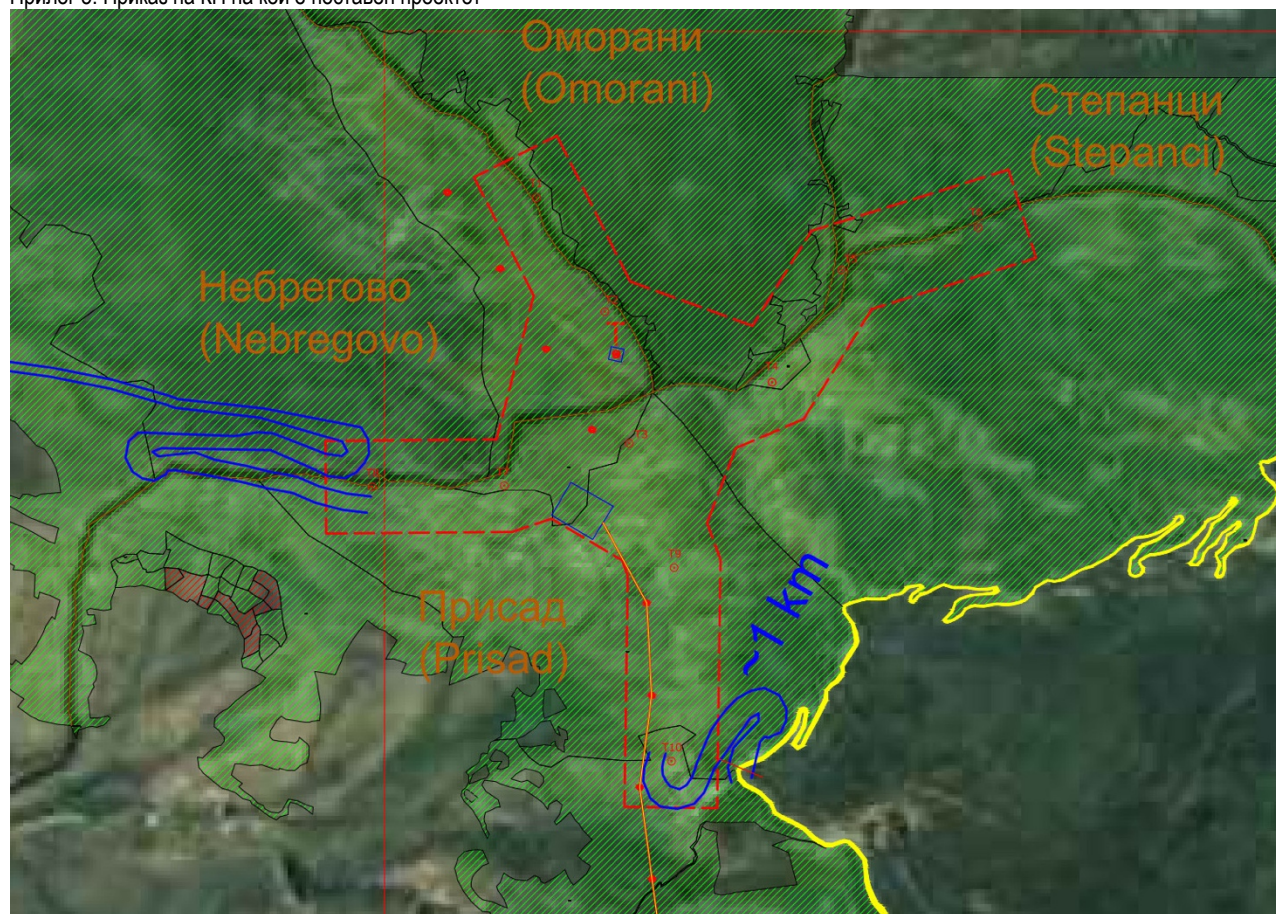


Овластено лице:
Горданчо Бошкоски
Име и презиме, потпис

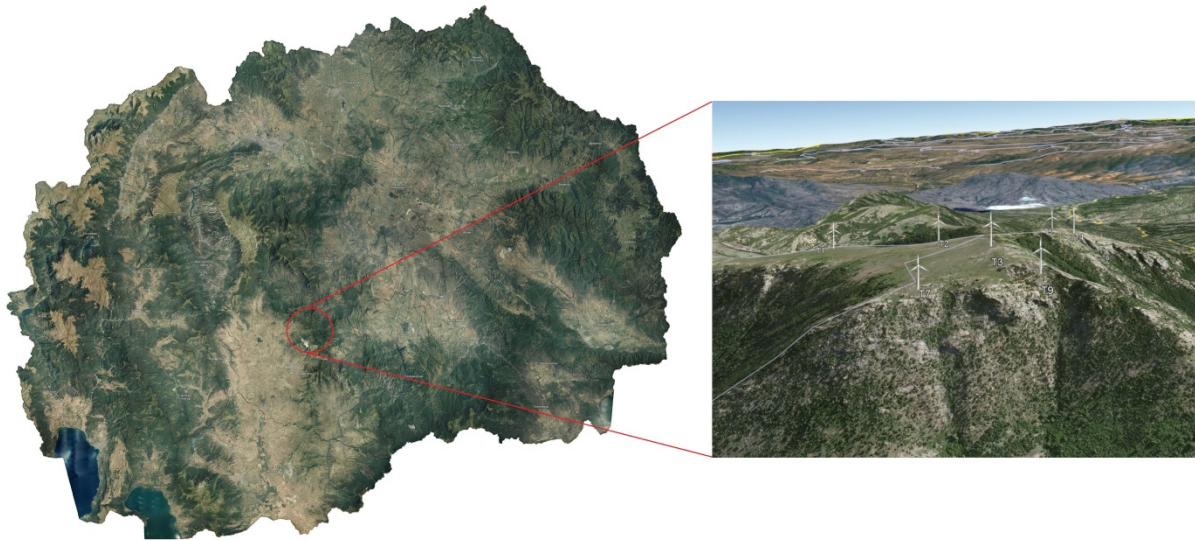
Прилог 4. Преглед на сопственоста на земјиштето на во однос на проектот



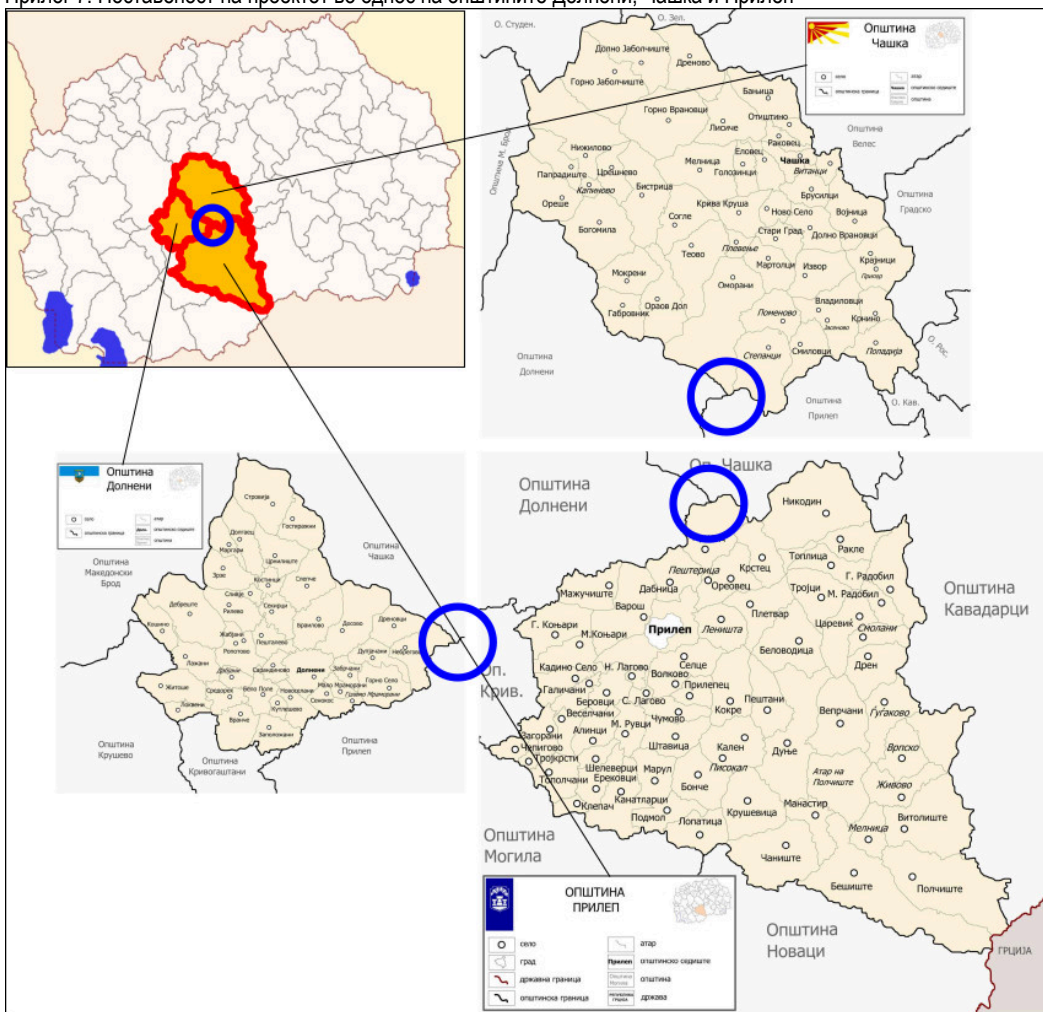
Прилог 5. Приказ на КП на кои е поставен проектот



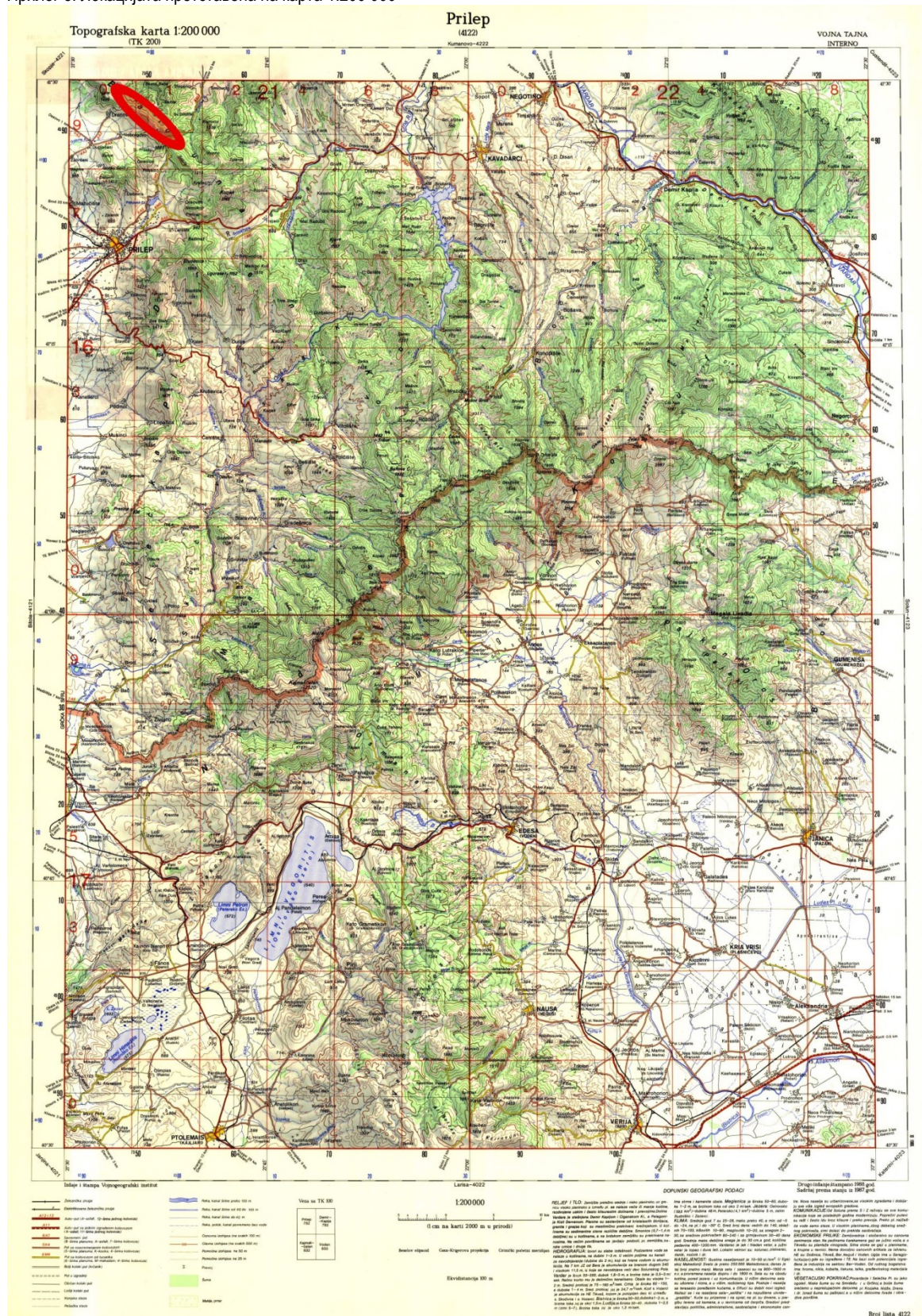
Прилог 6. Поставеност на проектот во рамките на Македонија



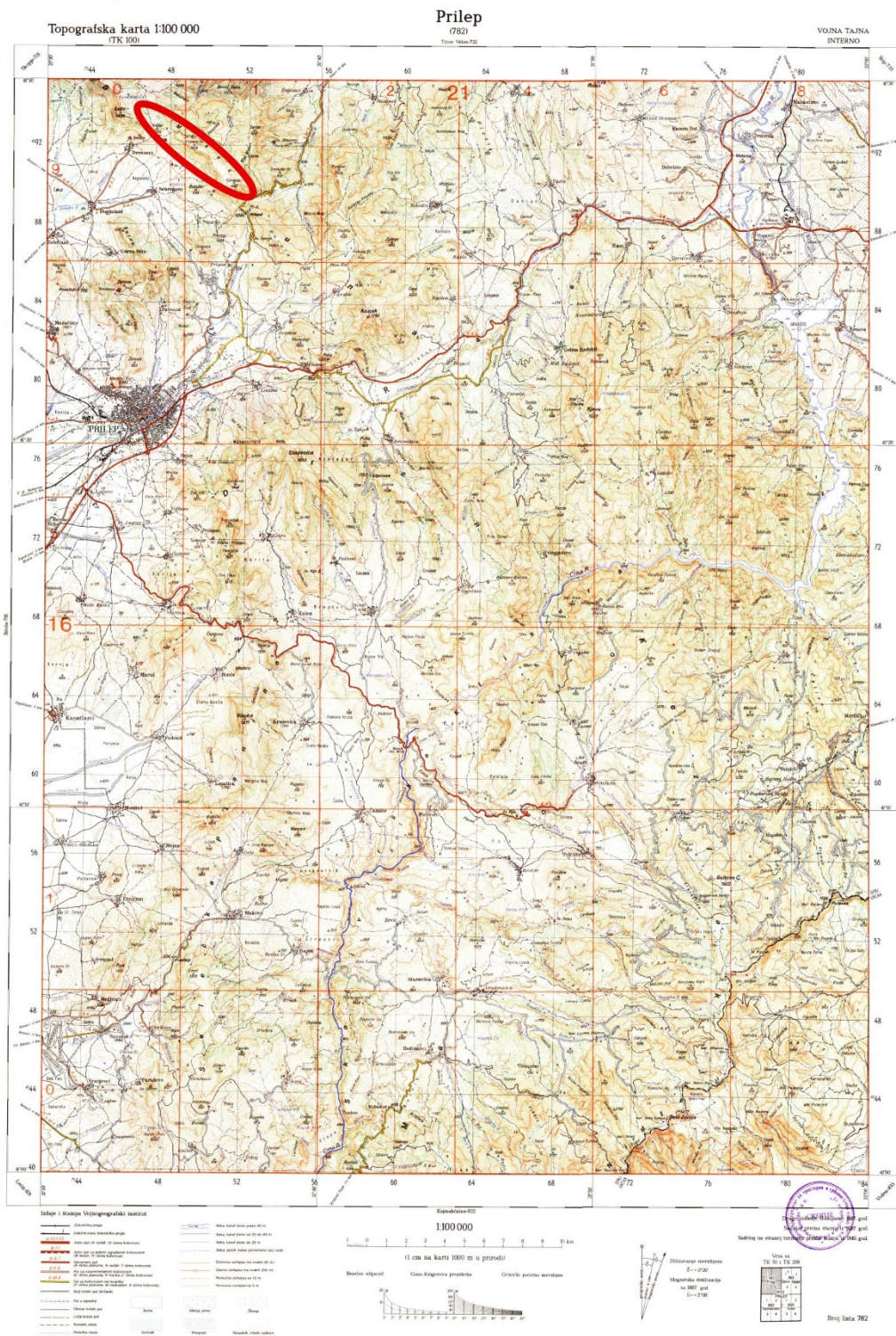
Прилог 7. Поставеност на проектот во однос на општините Долнени, Чашка и Прилеп



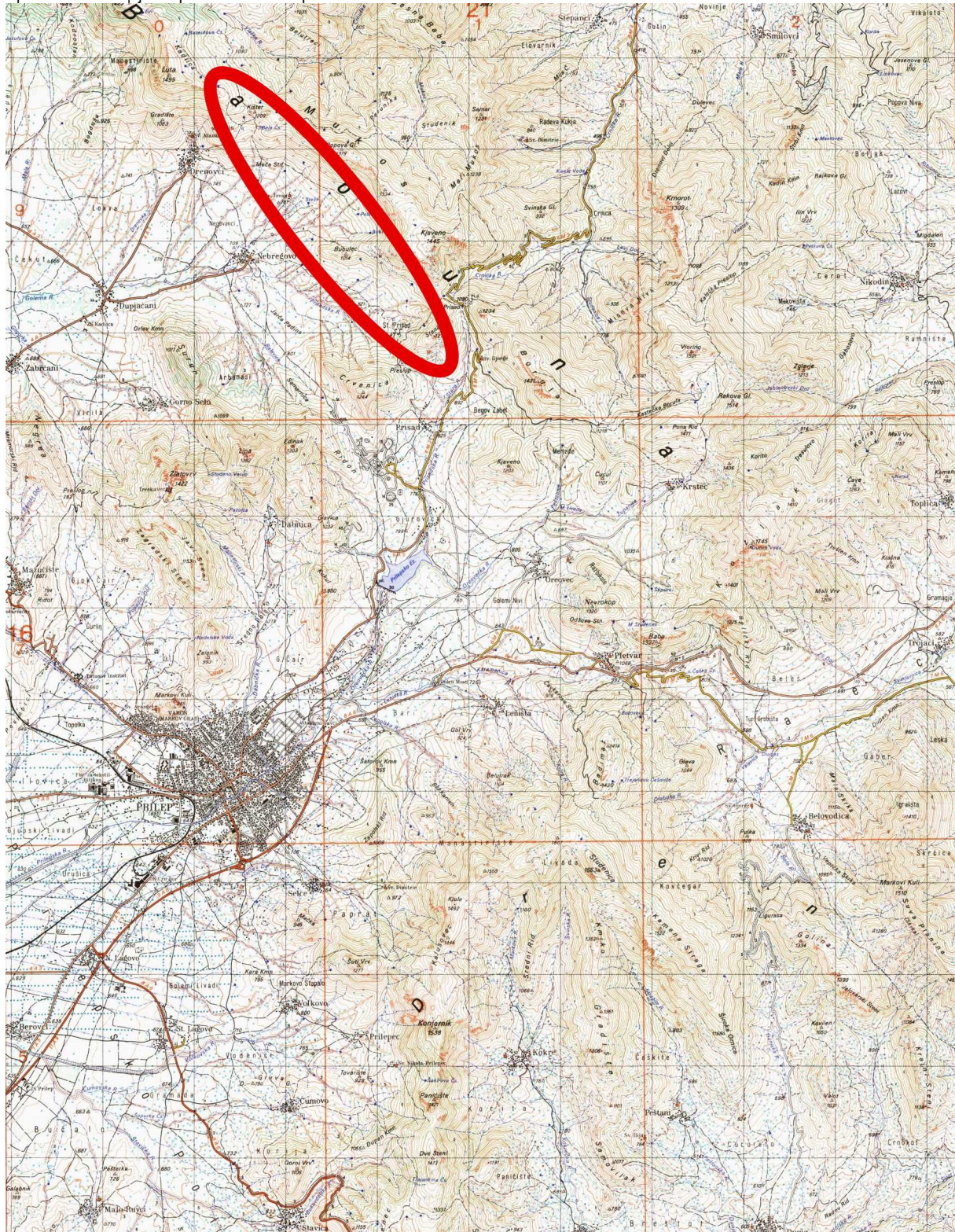
Прилог 8. Локација претставена на карта 1:200 000



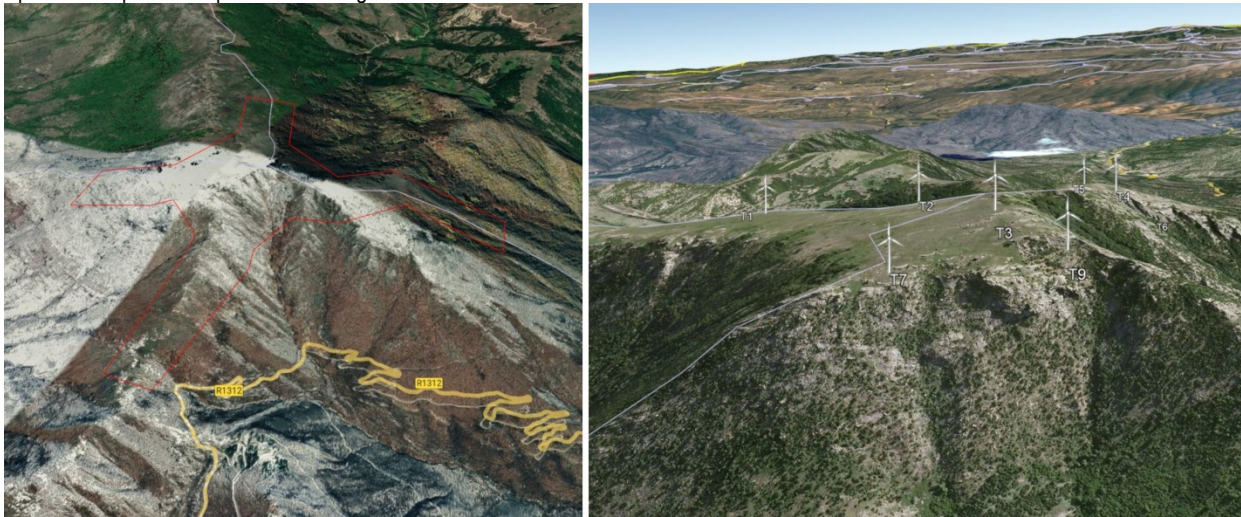
Прилог 9. Локацијата претставена на карта 1:100 000



Прилог 10. Локацијата претставена на карта 1:50 000



Прилог 12. Приказ на проектот на Google Earth



Прилог 13. Конфигурација на проектот



info@hiteng.com.mk • www.hiteng.com.mk

ХРИСТОВИ ИНЖЕНЕРИНГ И КОНСАЛТИНГ ДОО - Скопје

П.фах 78, 1020 Карпош, Скопје, Р.Македонија
ЕДБ МК 4057011514045
Тел. (02) 309 4056 / Факс: (02) 309 4729

HRISTOVI ENGINEERING & CONSULTING LTD - Скопје

PO Box 78, 1020 Karpos, Skopje, R.Macedonia
VAT code MK 4057011514045
Tel. +389 (0)2 309 4056 / Fax: +389 (0)2 309 4729